

CU2921
Aménagement Foncier

Code de champ modifié

Auteur: Gilles Arbet
Propriétaire: Astek
Client: EPELFI

Code de champ modifié

Code de champ modifié

Code de champ modifié



Localisation du Document

Ce Document est un exemplaire d'un document en ligne. Les copies papier ne sont valides que le jour de leur impression. Contacter l'auteur du document en cas de doute sur la version en cours de validité. :

Historique des Révisions

| Révision N° | Date de cette révision | Résumé des Modifications | Modifications indiquées | Version AMALFI |
|-------------|------------------------|---|-------------------------|----------------|
| 1.0 | 10/10/2006 | Première version | N | |
| 2.0 | 04/12/2006 | Prise livraison | N | |
| 2.1 | 15/01/2007 | Prise en compte des remarques du PVAT 008654 | N | |
| 2.2 | 31/01/2007 | Simplification du MCD | N | |
| 2.3 | 19/06/2007 | Anomalie GILFA006322 (appel TR2906.02) | N | |
| 3.0 | 12/11/2007 | Reprise du CU / Aménagement Foncier | N | |
| 3.1 | 21/01/2008 | Prise en compte PVAT 011246 | N | |
| 3.2 | 20/02/2008 | Mise à jour du MDD nouvel objet TitulaireBISPA pour les titulaires de BI sans parcelles apports | N | |
| 3.3 | 01/04/2008 | Mise à jour pour de coquilles et pour faire marcher la solution SSEE + Traitement du cas des parcelles éliminées du LF | N | |
| 3.4 | 10/04/2008 | Précision dans le traitement TR2921.400 Précision pour l'action ClasserBI Prise en compte du PVAT 12144 | N | |
| 3.5 | 15/05/2008 | Ajout d'un indicateur de génération de BI en cours | N | |
| 3.6 | 20/05/2008 | Mise à jour de la relation requêtelsue lors de la génération des BI. Ajout de la complétion du numParcelle pour la recherche | N | |
| 3.8 | 28/07/2008 | Prise en compte PVAT 12386 + FANO 7957 et FANO 8342. <ul style="list-style-type: none"> • RG2921.32 : pas de report d'indivision forcée • Ajout TR2921.051 et TR2921.052 pour la création des requêtes Mention AF et Servitude AF • Modification TR2921.350 ajout prise en compte des AG mention et Servitude • Modification TR2921.400 pour prendre en compte dans les spec le cas des parcelle apports sans parcelles attribuées. • Modification TR2921.450 : <ul style="list-style-type: none"> • prise en compte du type de droit, du titulaire et de la quotité pour le report des charges, mentions et Rangs • Ajout TR2921.460 qui traite la radiation d'une parcelle apport et prend en compte les servitudes existant sur parcelle apport • Modification TR2951.500 classe aussi les requêtes mention AF et servitude AF | N | |

Document: [TMA.8.1.3.3.2 - CU2921.doc](#)[CU2921_AmenagementFoncier_v36.1.doc](#)[CU2921_AmenagementFoncier_v36.0.doc](#)[CU2921_AmenagementFoncier_v35.0.doc](#) Date: [09/27/06](#)[56/20](#)[20](#)[19](#)
Propriétaire: Astek Page 2 of 88



| | | | | |
|-----|--|---|---|--------------|
| 3.9 | 25/08/2008 | FANO8345 : radiation des droit et charges des parcelles apports s'il n'y a pas de parcelle attribuée FANO 8349 : ajout de la filiation origine objet LF Mise à jour algorithme traitement 400 et 450 | N | |
| 4.0 | 05/09/2008 | Correction de coquille • au 9.2.3.2, 9.2.3.3, 9.2.3.4 suppression de la référence à l'appel de traitement • TR2921.400 : précision pour enlever une ambiguïté possible | N | |
| 4.1 | 15/10/2008 | FANO8429 : mise à jour de l'origine des droits des parcelles attribuées | N | |
| 4.2 | 15/10/2008 | FANO8246 : ajout de critères sur le bouton « Afficher » de l'IHM2921.030 – Contrôle des sections FANO8343 Modification des RG 2921.18 et 2921.19, ainsi que de la 2921.09 | | |
| 4.3 | 04/11/2008 | FANO8341 : Ajout du bouton « Récapitulatif » sur l'IHM2921.100 et l'IHM2921.200. FANO8759 : Modification de la RC2921.201 pour qu'elle prenne également en compte les parcelles temporaires. | N | |
| 4.4 | 02/12/2008 | FANO8879 : désynchronisation du traitement de génération des BI : traitement désormais effectué en mode batch | N | |
| 5.0 | 07/08/2009 | TMAC-206 : ajouter références Périmètre AF sur l'IHM 2921.001 pour les requêtes Opération AF TMAC-256 : ne pas radier une servitude avec un champ « FondDominantDescription » non vide (TR2921.460) TMAC-202 : Modification du tri des parcelles | N | V57 |
| 5.1 | 24/08/2009 | Prise en compte PVAT -350 : Notamment rajout dans le traitement TR2921.460 de la vérification que le champ FdsDominantDescChargement est vide avant radiation de la parcelle. | N | 57.0 |
| 6.0 | 12/01/2010 (validation de la version annulée) | Prise en compte PVAT-385 TMAC-543 : refonte de la carte judiciaire | N | 57.0 55.1 |
| 7.0 | 25/05/2010 | [TMAC-640] Le commentaire saisi par un Géomètre dans un AG-BI doit être accessible à l'agent du Greffe [TMAC-188] 8454 - Défaillance de la sélection multipage dans les modules AF AF [TMAC-250] 8420 - Fiche détail des objets : mélange des infos Création et des infos MAJ [TMAC-245] 8740 - Il faut contrôler en AF que le BI généré a fait l'objet d'une correction | N | 56.0 57.0 |
| 8.0 | 04/06/2010 | [PVAT-931] Prise en compte (remarque la réserve liée à la TMAC-202 est surlignée) [TMAC-286] 7591 – 2 nouveaux états pour la requête : en attente liée CA ('Liée CA') et en attente liée PR ('Liée PR') | | |
| 8.1 | 15/06/2010 | [PVAT-991] Prise en compte | N | |
| 9.0 | 20/09/2011 | [TMAC-184] 8155 - AF : Prévoir un message | N | 61.0 |



| | | | | |
|------|------------|---|--------|--------------|
| | | d'information lorsqu'aucune parcelle à ajouter n'est trouvée [TMAC-190] 8247- Retirer la règle RC2921.112 sur le bouton [Terminer] de l'IHM 2921.105 [TMAC-204] 8243 - Prévoir un message d'information confirmant la génération des BI d'une requête AF [TMAC-215] 8156 - AF : ajout d'un message d'avertissement si commune parcelle attribuée différente parcelles apport [TMAC-260] 8249 - Fonctionnement du filtre sur périmètre [TMAC-254] 8431 - SSEE - AF - Périmètre - Mauvais message d'erreur | | |
| 10.0 | 26/10/2011 | [TMAC-1635] AF : ne pas automatiser la radiation des servitudes en cas de dernier fonds impacté [PVAT-348] Prise en compte | N | 61.0 |
| 10.1 | 07/11/2011 | [PVAT-382] Prise en compte | N | 61.0 |
| 10.2 | 21/11/2011 | [PVAT-395] Prise en compte | N | 61.0 |
| 10.3 | 24/11/2011 | [PVAT-407] Prise en compte | N | 61.0 |
| 11.0 | 21/02/2012 | [PVAT-411] Prise en compte [TMAC-1373] Report du marquage "PAF" ou "OAF" en cas de division ou réunion de parcelles [TMAC-2213] Ergonomie écrans AF après génération export BI et journaux, et autres écrans : modifier bouton "Annuler" en bouton "Retour" | N | 61.0 |
| 11.1 | 19/03/2012 | [PVAT-441] prise en compte | N | 61.0 |
| 12.0 | 08/06/2012 | [PVAT-P-459] prise en compte [TMAC-2438] Gestion de l'AF pour la pré-validation et les ordonnances de classement/rejet | N | 61.0 |
| 13.0 | 20/06/2012 | [TMAC-2310] Etendre le contrôle s'assurant qu'un AG-BI a bien été corrigé à la prise de décision du JLF [TMAC-2359] Prévoir la notification au requérant suite à la décision "Terminer AF" [TMAC-2363] Prévoir une RC empêchant de valider un PAF vide en SC [TMAC-2248/TMAC-2406] [SSEE-AF] : Modification de la génération des BI d'une requête-OAF issue du dépôt d'une eRIN-OAF et ajout de contrôles à la correction des AG-BI [TMAC-2461] Empêcher de sélectionner une eRIN-PAF dont la requête issue du dépôt est TERMINEE pour une eRIN-OAF [PVAT-532] Prise en compte Modification libellés messages en production | N | 61.5 |
| 13.1 | 03/07/2012 | [PVAT-554] prise en compte | N | 61.5 |
| 14.0 | 25/07/2012 | [TMAC-2512] Avertir l'utilisateur en cas de classement de BI non existants [TMAC-2513] Bloquer le classement des BI si au moins un des BI est pré-validé [PVAT-555] Prise en compte | N | 61.1 |
| 15.0 | 29/08/2012 | [PVAT-571] Prise en compte Correction oubli lié à la [TMAC-2248] [TMAC-2626] Lors de la 1e entrée en | N N | 61.1 61.5 |



| | | | | |
|------|------------|---|--------|--------------------|
| | | visualisation d'un AG BI, le mode correction n'est pas forcé [TMAC-2629] Traitement des AG Radiation de Servitude à revoir [TMAC-2427] BI SSEE avec situation juridique incohérente suite à mutation SC [TMAC-2557] Une requête PAF pré-validée pour rejet peut être terminée et rester pré-validée suite au dépôt de l'OAF associé [TMAC-2579] l'IHM 2921.010 doit être affichée en variante consultation pour les PAF issus du dépôt d'une eRIN | | |
| 16.0 | 05/09/2012 | [TMAC-2631] Classement par lot des BI depuis une OAF : ET lié à la dépendance des objets [PVAT-579] Prise en compte | N | 61.5 |
| 17.0 | 11/09/2012 | [PVAT-586] Prise en compte [TMAC-2604] Modifier l'intitulé du bloc de modification des servitudes dans l'étape 3 du traitement d'un BI [TMAC-2639] Désactivation des messages de cohérence des requêtes BI issues du dépôt d'une eRIN OAF | N | 61.5 |
| 18.0 | 02/10/2012 | [TMAC-2533] Les requêtes PAF et OAF issues du dépôt d'eRIN doivent être mises à l'état ENREGISTREE [TMAC-2668] Le libellé de la RC2921.113 ne liste pas toutes les requêtes présentant des dépendances [TMAC-2658] La RI3220.003 est soulevée à tort [PVAT-589] Prise en compte | N N | 62.0 61.5 |
| 19.0 | 05/04/2013 | [PVAT-600] Prise en compte | N | Fin de marché 2013 |
| 19.1 | 18/04/2013 | [PVAT-739] Prise en compte | N | Fin de marché 2013 |
| 20.0 | 30/05/2013 | [TMAC-3139] Une erreur de saisie de code PIN d'une requête "à classer" entraîne une erreur de l'application | N | V62.6 |
| 21.0 | 11/06/2013 | [TMAC-3177] Il est possible de faire « revivre » un PAF terminée suite au dépôt du OAF | N | V62.6 |
| 21.1 | 08/07/2013 | [PVAT-872] Prise en compte | N | V62.6 |
| 21.2 | 15/07/2013 | [PVAT-884] Prise en compte | N | V62.6 |
| 22.0 | 10/10/2013 | [TMAC-3218] Un PAF A enregistrer ne peut être sélectionné par une requête OAF [TMAC-3203] Le contrôle effectué sur le bouton [Ajouter] des règlements de copropriété est inopportun (suppression des RC techniques des CU) | N | V64.0 |
| 23.0 | 28/11/2013 | [TMAC-3186] AF : Ajout d'une RI en cas de modification d'un PAF déposé électroniquement [TMAC-2679] Modification de message généré dans la fiche de suivi suite à un AG servitude issue d'un AF SSEE | N | V65.0 |
| 23.1 | 02/01/2014 | [PVAT-951] Prise en compte | N | V65.0 |
| 24.0 | 18/02/2014 | [TMAC-3307] Renseigner le complément | N | V66.0 |



| | | | | |
|------|------------|--|----|----------------|
| | | d'information d'une Mention dupliquée | | |
| 25.0 | 28/03/2014 | [TMAC-3406] Le message figurant dans la fiche de suivi n'indique pas son auteur | N | V65.0 |
| | | [PVAT-996] Prise en compte | N | V66.0 |
| 25.1 | 01/04/2014 | [PVAT-1036] Prise en compte | N | V65.0 V66.0 |
| 26.0 | 07/11/2014 | [TMAC-3586] PRA : envoi de mails en "copie caché" | N | V65.7 |
| 27.0 | 10/12/2014 | [TMAC-3307] Renseigner le complément d'information d'une Mention dupliquée | N | V66.0 |
| 28.0 | 24/06/2015 | [TMAC-3968] TMAC-2220 NOK : Erreur technique en accédant à l'IHM2921.001 avec le profil Support N1 | N | V67.0 |
| 29.0 | 13/07/2015 | [TMAC-3557] Nettoyage du code S4 et bluezign et WLSigner | N | V68.0 |
| 30.0 | 12/11/2015 | [TMAC-3649] Prévoir une nouvelle décision "Constater le désistement" | N | V70.0 |
| 30.1 | 29/04/2016 | Compléments [TMAC-3649] | N | V70.0 |
| 31.0 | 02/05/2016 | [TMAC-3486] Impression des servitudes d'un périmètre AF | N | V71.0 |
| 31.1 | 24/05/2016 | Prise en compte PVAT-1814 | N | V71.0 |
| 31.2 | 27/05/2016 | Prise en compte PVAT-1823 | N | V71.0 |
| 31.3 | 13/07/2016 | Prise en compte PVAT-1903 | N | V71.0 |
| 31.4 | 13/07/2016 | Prise en compte PVAT-1915 | N | V71.0 |
| 31.5 | 15/07/2016 | Prise en compte PVAT-1916 | N | V71.0 |
| 32.0 | 24/10/2016 | [TMAC-4946] Empêcher de créer dans un BI un droit au profit d'une personne d'un autre BF | N | V71.0 |
| 33.0 | 09/11/2016 | [TMAC-3861] Ajout d'une RA lors du retour à la page précédente | N | V72.0 |
| 33.1 | 03/01/2017 | Complément de la [TMAC-3861] | N | V72.0 |
| 33.2 | 06/01/2017 | [PVAT-2090] Prise en compte | N | V72.0 |
| 33.3 | 01/06/2017 | Complément de la [TMAC-3861] | N | V72.0 |
| 34.0 | 10/12/2018 | [ARI-555] Contrôle d'une interdépendance entre deux requêtes | N | V77.0 |
| 35.0 | 26/06/2019 | [ARI-820] Modification du mode correction des AG non traités par la ARI-232 | NA | V78.0 |
| 36.0 | 27/05/2020 | [ARI-1046] Pré-validation des JLF dans AMALFI | O | V78.5 |
| 36.1 | 09/06/2020 | Prise en compte PVAT-1469 | O | V78.5 |
| | | [ARI-1074] L'IHM2921.040 ne présente pas les PAF ci-dessous | | |

Mis en forme : Surlignage

Mis en forme : Police :Non Gras, Surlignage

Mis en forme : Police :Non Gras, Surlignage

Mis en forme : Surlignage

Mis en forme : Surlignage

Mis en forme : Police :Non Gras, Surlignage

Mis en forme : Police :Non Gras



Table des matières

| | | |
|--------|--|------|
| 1. | Le cadre du CU | 11 |
| 1.1 | Le champ du CU | 11 |
| 1.2 | Description | 11 |
| 1.2.1 | Point(s) d'accès | 11 |
| 1.2.2 | Habilitation | 11 |
| 1.3 | Les limites | 11 |
| 1.4 | Présentation générale | 11 |
| 1.5 | Définition | 11 |
| 1.5.1 | Rappel des étapes d'un aménagement foncier | 12 |
| 1.5.2 | Traitement d'un aménagement foncier au BF | 12 |
| 1.6 | Synthèse de la solution | 14 |
| 1.7 | Périmètre AF | 14 |
| 1.8 | Particularités | 14 |
| 1.8.2 | Opérations AF | 15 |
| 1.8.3 | Requêtes BI | 17 |
| 1.8.4 | Acte de gestion BI | 17 |
| 1.8.5 | Marquage des parcelles | 17 |
| 1.9 | Les principales règles de gestion | 18 |
| 1.10 | Origine de la requête | 18 |
| 1.10.1 | Périmètre AF | 18 |
| 1.10.2 | Génération des requêtes BI | 18 |
| 1.10.3 | Acte de gestion BI | 20 |
| 2. | Présentation des traitements | 2423 |
| 2.1 | Schémas | 2423 |
| 2.1.1 | Périmètre AF | 2423 |
| 2.1.2 | Opérations AF | 2423 |
| 2.1.3 | Bulletin Individuel | 2625 |
| 3. | Éléments communs à toutes les IHMs | 2827 |
| 4. | Périmètre AF | 2928 |
| 4.1 | Gestion du périmètre AF | 2928 |
| 4.2 | IHM2921.010 : Périmètre de l'Aménagement Foncier | 2928 |
| 4.2.1 | Descriptif | 2928 |
| 4.2.2 | Écran | 2928 |
| 4.2.3 | Affichage | 3029 |
| 4.2.4 | Actions – Navigation | 3130 |
| 4.2.5 | Règles de filtrage | 3332 |
| 4.2.6 | Règles de contrôle | 3332 |
| 4.2.7 | Règles d'avertissement | 3332 |
| 4.2.8 | Règles d'information | 3433 |
| 4.3 | IHM2921.020 – Initialisation du périmètre | 3433 |
| 4.3.1 | Descriptif | 3433 |
| 4.3.2 | Écran | 3433 |
| 4.3.3 | Affichage | 3433 |
| 4.3.4 | Actions / Navigation | 3534 |
| 4.3.5 | Règles de contrôle | 3534 |
| 4.3.6 | Règles d'avertissement | 3534 |
| 4.3.7 | Règles de mise à jour | 3534 |
| 4.3.8 | IHM2921.030 – Contrôle des sections | 3534 |
| 5. | Opérations A.F. | 3837 |
| 5.1 | Gestion des Opérations AF | 3837 |
| 5.2 | IHM2921.040 - Sélection d'un Périmètre AF | 3837 |
| 5.2.1 | Descriptif | 3837 |
| 5.2.2 | Variantes | 3837 |



| | | |
|-------|--|------|
| 5.2.3 | Écran..... | 3837 |
| 5.2.4 | Affichage | 3837 |
| 5.2.5 | Actions / Navigation | 3938 |
| 5.2.6 | Règles de contrôle..... | 3938 |
| 5.2.7 | Règles d'avertissement | 3938 |
| 5.2.8 | Règles de mise à jour | 3938 |
| 6. | Module de Décision d'un Aménagement Foncier | 4039 |
| 6.1 | IHM2921.001 : Module de décision | 4039 |
| 6.1.1 | Description | 4039 |
| 6.1.2 | Variantes..... | 4039 |
| 6.1.3 | Écran..... | 4140 |
| 6.1.4 | Affichage | 4140 |
| 6.1.5 | Actions – Navigation | 4342 |
| 6.1.6 | Règles de contrôle..... | 4443 |
| 6.1.7 | Règles d'avertissement | 4544 |
| 6.1.8 | Règles d'information | 4544 |
| 6.1.9 | Règles de Mise à jour | 4645 |
| 6.2 | IHM2921.050 : Nombre de requêtes BI | 4645 |
| 6.2.1 | Description | 4645 |
| 6.2.2 | Écran..... | 4645 |
| 6.2.3 | Affichage | 4746 |
| 6.2.4 | Actions – Navigation | 4746 |
| 6.2.5 | Règles de contrôle..... | 4746 |
| 6.2.6 | Règles d'avertissement | 4746 |
| 6.2.7 | Règles de mise à jour | 4746 |
| 7. | Saisie d'un Acte de Gestion BI | 4847 |
| 7.1 | Modes de fonctionnement..... | 4847 |
| 7.2 | IHM2921.100 : Parcelles apport | 4847 |
| 7.2.1 | Descriptif | 4847 |
| 7.2.2 | Écran..... | 4948 |
| 7.2.3 | Affichage | 4948 |
| 7.2.4 | Actions – Navigation | 5150 |
| 7.2.5 | Règles de contrôle..... | 5254 |
| 7.2.6 | Règles d'avertissement | 5254 |
| 7.2.7 | Règles d'information | 5352 |
| 7.3 | IHM2921.105 – BI sans parcelle apport – Liste des titulaires | 5352 |
| 7.3.1 | Descriptif | 5352 |
| 7.3.2 | Écran..... | 5352 |
| 7.3.3 | Affichage | 5452 |
| 7.3.4 | Actions – Navigation | 5453 |
| 7.3.5 | Règles de contrôle..... | 5453 |
| 7.3.6 | Règles d'avertissement | 5554 |
| 7.3.7 | Règles de mise à jour | 5554 |
| 7.4 | IHM2921.120 – Parcelles du périmètre AF | 5554 |
| 7.4.1 | Descriptif | 5554 |
| 7.4.2 | Écran..... | 5654 |
| 7.4.3 | Affichage | 5655 |
| 7.4.4 | Actions / Navigation | 5756 |
| 7.4.5 | Règles de filtrage | 5756 |
| 7.4.6 | Règles de contrôle..... | 5856 |
| 7.4.7 | Règles d'avertissement | 5856 |
| 7.4.8 | Règles d'information | 5856 |
| 7.5 | IHM2921.200 – Parcelles attribuées | 5857 |
| 7.5.1 | Descriptif | 5857 |
| 7.5.2 | Variantes..... | 5857 |
| 7.5.3 | Écran..... | 5957 |



| | | |
|--------|--|------|
| 7.5.4 | Affichage | 5957 |
| 7.5.5 | Actions – Navigation | 6058 |
| 7.5.6 | Règles de contrôle | 6159 |
| 7.5.7 | Règles d'avertissement | 6159 |
| 7.5.8 | Règles d'information | 6160 |
| 7.6 | IHM2921.201 – Liste des servitudes et mentions modifiées par le BI | 6260 |
| 7.6.1 | Descriptif | 6260 |
| 7.6.2 | Écran | 6264 |
| 7.6.3 | Affichage | 6362 |
| 7.6.4 | Actions – Navigation | 6463 |
| 7.6.5 | Règles de contrôle | 6563 |
| 7.6.6 | Règles d'avertissement | 6563 |
| 7.6.7 | Règles d'information | 6564 |
| 8. | Messages de cohérence d'un Bulletin Individuel | 6665 |
| 8.1 | Principe | 6665 |
| 8.2 | IHM2921.300 – Messages de cohérence | 6665 |
| 8.2.1 | Descriptif | 6665 |
| 8.2.2 | Écran | 6665 |
| 8.2.3 | Affichage | 6766 |
| 8.2.4 | Actions – Navigation | 6766 |
| 8.2.5 | Règles de contrôle | 6766 |
| 8.2.6 | Règles d'avertissement | 6766 |
| 8.2.7 | Règles de mise à jour | 6766 |
| 9. | Annexes | 6867 |
| 9.1 | Messages d'erreur | 6867 |
| 9.2 | Messages d'avertissement | 7069 |
| 9.3 | Messages d'information | 7170 |
| 9.4 | Impressions | 7170 |
| 9.4.1 | IMP2921.01-Liste des servitudes du périmètre de l'AF | 7170 |
| 9.5 | Mails | 7372 |
| 9.5.1 | Mail 2921.1 notification de fin de requête OAF | 7372 |
| 9.6 | Traitements | 7473 |
| 9.6.1 | Cartographie des traitements | 7473 |
| 9.6.2 | Batch de génération des BI | 7574 |
| 9.6.3 | TR2921.010 Mise à jour du périmètre de l'aménagement foncier | 7574 |
| 9.6.4 | TR2921.015 Définition du périmètre AF | 7574 |
| 9.6.5 | TR2921.040 Mise à jour du périmètre sélectionné pour l'aménagement foncier | 7674 |
| 9.6.6 | TR2921.050 Création d'une requête BI dans un Aménagement Foncier | 7675 |
| 9.6.7 | TR2921.051 Création d'une requête mention AF dans un Aménagement Foncier | 7775 |
| 9.6.8 | TR2921.052 Création d'une requête Servitude AF dans un Aménagement Foncier | 7776 |
| 9.6.9 | TR2921.060 Correction BI | 7877 |
| 9.6.10 | TR2921.300 Génération des requêtes BI pour un dépôt au format papier | 7877 |
| 9.6.11 | TR2921.350 Génération des BI pour un dépôt au format eRIN | 7978 |
| 9.6.12 | TR2921.355 Contrôle de la requête BI | 8280 |
| 9.6.13 | TR2921.400 : Mise à jour du BI | 8284 |
| 9.6.14 | TR2921.450 : BI – Report objets liés QDP | 8382 |
| 9.6.15 | TR2921.460 : BI - Radiation parcelles apports | 8482 |
| 9.6.16 | TR2921.500 : Classer les requêtes BI | 8583 |
| 9.6.17 | TR2921.600 : Terminer la requête "Opérations AF" | 8583 |



Table des écrans

| | |
|---|-----------------|
| Ecran 1 : IHM2921.10 Périmètre de l'aménagement foncier | 2928 |
| Ecran 2 : IHM2921.020 – Initialisation du périmètre AF | 3433 |
| Ecran 3 : IHM2921.030 – Contrôle des sections | 3635 |
| Ecran 4 : IHM2921.040 – Sélection d'une requête Périmètre AF | 3837 |
| Ecran 5 : IHM2921.001 Module de gestion / décision | 4142 |
| Ecran 6 : IHM2921.050 Nombre de requêtes BI | 4647 |
| Ecran 7 : IHM2921.100 – Saisie de l'AG BI : parcelles apport – titulaires | 4950 |
| Ecran 8 : IHM2921.105 – BI sans parcelle apport – Liste des titulaires | 5354 |
| Ecran 9 : IHM2921.120 – Sélection de parcelles du périmètre AF | 56 |
| Ecran 10 : IHM2921.200 – Saisie du BI – BI Après | 59 |
| Ecran 11 : IHM2921.201 – Liste des servitudes et mentions modifiées par le BI | 6263 |
| Ecran 12 : IHM2921.300 – Messages de cohérence | 66 |



1. Le cadre du CU

1.1 Le champ du CU

1.2 Description

Ce CU décrit la gestion des aménagements fonciers **par le BF** :

- La gestion des aménagements fonciers déposés au format papier
- La gestion des aménagements fonciers déposés au format eRIN

1.2.1 Point(s) d'accès

- Création des requêtes de type périmètre AF et opération AF : depuis le menu "Requêtes"> Horodater »
- Enregistrement des requêtes de type périmètre AF et opération AF : depuis le menu "Requêtes"> Enregistrer »
- Accès à la liste des requêtes de type opération AF et BI : depuis le menu "Requêtes"> Liste des requêtes : compteurs des requêtes PVR

1.2.2 Habilitation

Voir le tableau FonctionProfil du CU2911.

1.3 Les limites

La création, la gestion et le dépôt des eRIN périmètre et opération AF sont décrits dans les CU3200, 3210, 3215, 3220 et 3230.

La création de la requête suite au dépôt d'une eRIN est traitée dans le CU3230.

Les parcelles cadastrées. Le périmètre et les AG BI ne peuvent pas utiliser les parcelles cadastrées, en cas de passage du traitement de la DGI, les références de ces parcelles ne seraient plus maintenues.

1.4 Présentation générale

1.5 Définition

Un aménagement foncier est composé de deux parties :

- Le périmètre
- L'opération AF

L'aménagement foncier est géré par BF. Si un aménagement foncier concerne plusieurs BF, il est nécessaire de définir un périmètre et une opération AF par BF concerné.

**Le périmètre**

Le périmètre permet de définir la liste des parcelles qui sont concernées par l'aménagement foncier.

L'opération AF

L'opération AF a pour objet de constituer les Bulletins Individuels (BI).

Chaque bulletin individuel :

- regroupe les parcelles du périmètre AF qui ont le même titulaire (même liste de titulaires avec même répartition de quote-part) et la même situation (en terme de charges sur droits et de rangs)
- définit les nouvelles parcelles attribuées à ce même titulaire.

1.5.1 Rappel des étapes d'un aménagement foncier

Vu du BF, l'aménagement foncier est composé de deux dépôts (papier ou eRIN) distincts :

- Le dépôt d'une requête pour le périmètre de l'aménagement foncier
- Le dépôt d'une requête pour les opérations d'aménagement foncier

Il est à noter que le dépôt de la requête des opérations de l'aménagement foncier se fait généralement plusieurs mois après la requête du périmètre de l'aménagement foncier.

1.5.2 Traitement d'un aménagement foncier au BF

Le traitement au BF d'un aménagement foncier dépend du format du dépôt des requêtes Périmètre AF et Opération AF :

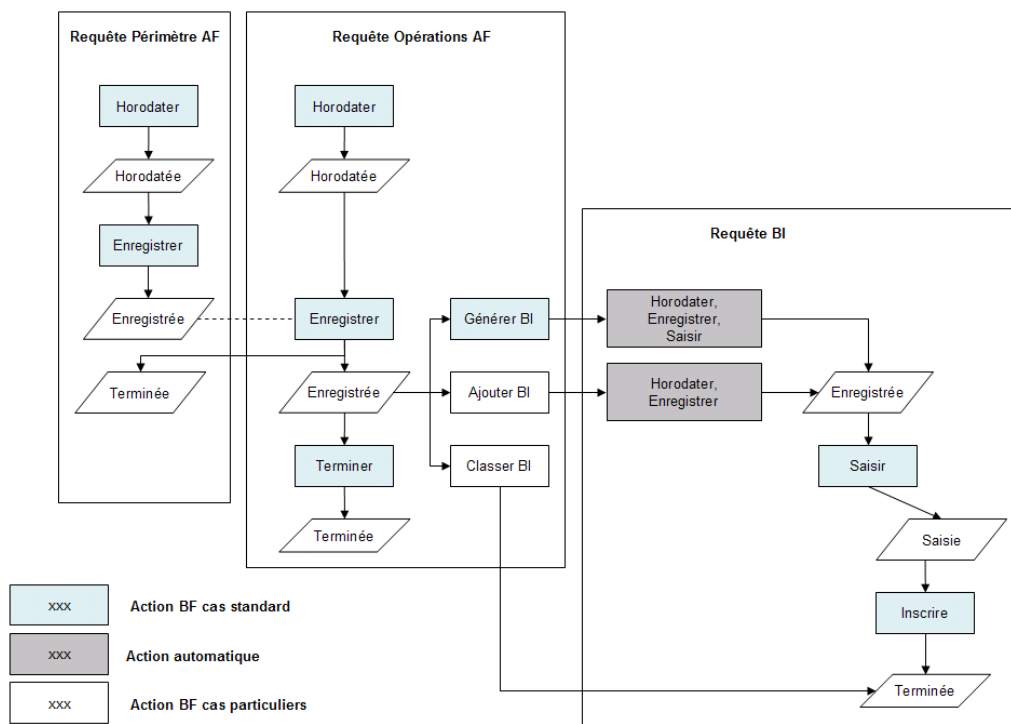
- Format papier
- Format eRIN

Le dépôt de la requête opération AF au format eRIN n'est possible que si la requête périmètre AF rattachée a été déposée au format eRIN.



1.5.2.1 Aménagement foncier déposé au format papier

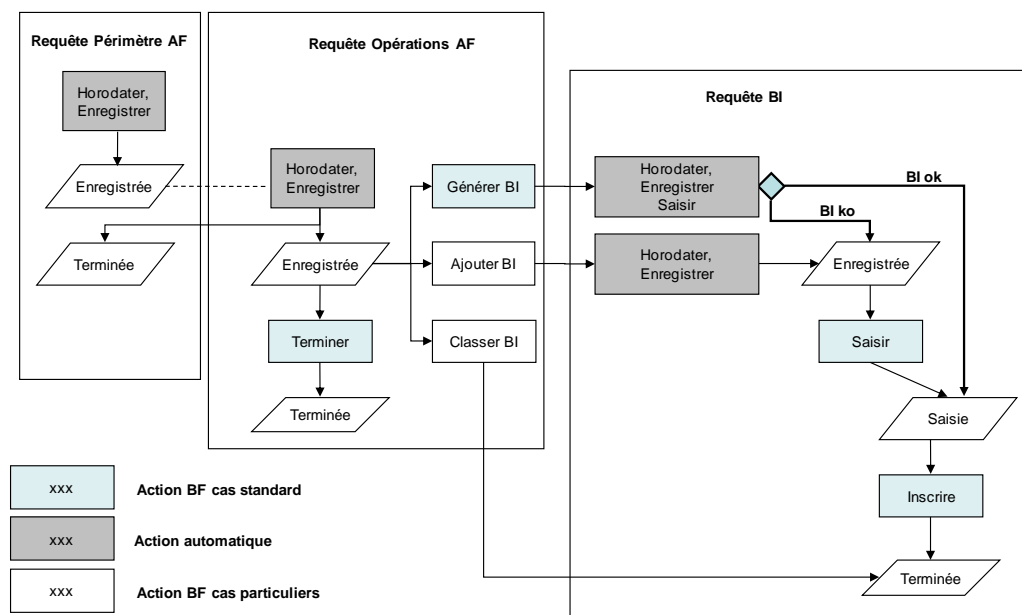
- Suite au dépôt papier de la requête périmètre, le BF :
 - Horodater et enregistrer une requête de type périmètre Aménagement Foncier
 - Défini le périmètre de l'aménagement foncier
- Suite au dépôt papier de la requête Opération AF, le BF :
 - Horodater et enregistrer une requête de type Opérations Aménagement Foncier
 - Fait le rattachement avec la requête de type périmètre Aménagement Foncier
 - Génère les requêtes BI
 - Complète les actes de gestion BI (description des parcelles attribuées)
 - Inscrit chaque requête BI





1.5.2.2 Aménagement foncier déposé au format eRIN

- Suite au dépôt eRIN de la requête périmètre, le BF n'a aucune action.
- Suite au dépôt eRIN de la requête de la requête Opération AF, le BF :
 - Génère les requêtes BI
 - Inscrit chaque requête BI



1.6 Synthèse de la solution

1.7 Périmètre AF

1.8 Particularités

Cette requête a un cycle de vie particulier et des actions particulières.

Pour les dépôts papier, les actions horodater et enregistrer sont décrites dans d'autres CU (CU2021 Horodater, CU2025 Enregistrer), toutes les autres actions sont décrites dans ce CU.

Pour les dépôts eRIN, toutes les actions sont décrites dans ce CU.

Cette requête a la particularité de ne pas avoir de Projet d'Inscription.

Lorsque la requête est à l'état "Enregistrée", on accède au module de décision qui permet :

- La création/mise à jour de la liste des parcelles du périmètre,
- Le rejet,
- Le classement,
- Le constat de désistement
- La mise en OI.
- L'annulation de la pré-validation



Lorsque la requête est à l'état "OI", on accède au module de décision qui permet :

- La création/mise à jour de la liste des parcelles du périmètre,
- Le rejet,
- Le classement,
- Le constat de désistement
- De prolonger l'OI.
- L'annulation de la pré-validation

1.8.1.1 Initialisation du périmètre

Le périmètre d'une requête de type "Périmètre AF" est initialisé lors du dépôt d'une eRIN de type périmètre AF.

Il n'y a pas d'initialisation pour les dépôts papier.

1.8.1.2 Passage à l'état terminée de la requête

La requête "Périmètre AF" passe à l'état "Terminée" suite à la sélection de cette requête comme périmètre d'une requête "Opérations AF" ou suite à la décision de classement ou de rejet ou au constat de désistement pour cette requête.

1.8.2 Opérations AF

1.8.2.1 Actions

Cette requête a un cycle de vie particulier et des actions particulières.

Pour les dépôts papier, les actions horodater et enregistrer sont décrites dans d'autres CU (CU2021 Horodater, CU2025 Enregistrer), toutes les autres actions sont décrites dans ce CU.

Pour les dépôts eRIN, toutes les actions sont décrites dans ce CU.

Cette requête a la particularité de ne pas avoir de Projet d'Inscription.

Lorsque la requête est à l'état "Enregistrée", on accède au module de décision qui permet :

- La sélection du périmètre,
- La mise à jour de la liste des parcelles du périmètre,
- La génération des BI,
- L'ajout de BI,
- Le classement des requêtes liées à l'OAF : BI, Mention Af et Servitude AF
- Le rejet,
- De terminer la requête,
- La mise en OI.
- L'annulation de la pré-validation

Lorsque la requête est à l'état "OI", on accède au module de décision qui permet :

- La sélection du périmètre,
- La mise à jour de la liste des parcelles du périmètre,
- La génération des BI,
- L'ajout de BI,
- Le classement des requêtes liées à l'OAF : BI, Mention Af et Servitude AF
- Le rejet,
- Le classement,
- De terminer la requête,



- La prolongation de l'OI,
- L'annulation de la pré-validation

Générer les BI

Cette opération est effectuée de façon asynchrone (nb : elle est décrite plus précisément dans la partie traitement : Batch de génération des BI)

Pour les requêtes issues du dépôt d'une eRIN AF :

- La génération BI déclenche :
 - la création d'autant de requêtes de type BI que d'AG eRIN BI de l'eRIN "Opérations AF". Ces requêtes sont horodatées avec la date de dépôt de la requête "Opérations AF" et enregistrées automatiquement.
 - La création d'autant de requête de type 'Mention AF' que d'AG de création de mention de l'eRIN "Opérations AF". Ces requêtes sont horodatées avec la date de dépôt de la requête "Opérations AF" et enregistrées automatiquement.
 - La création d'autant de requête de type 'Servitude AF' que d'AG de création, modification ou radiation de servitude. Ces requêtes sont horodatées avec la date de dépôt de la requête "Opérations AF" et enregistrées automatiquement.
- Pour chaque requête de type BI :
 - on initialise un acte de gestion BI qui désigne les parcelles apports, les titulaires (non décrits littéralement) et décrits les parcelles attribuées
 - la requête reste à l'état "Enregistrée".
 - La fiche de suivi est documentée si le titulaire est décrit littéralement
 - Le panier de la requête est alimenté avec les objets désignés
- Pour chaque requête de type mention AF :
 - la requête reste à l'état "Enregistrée"
 - L'AG n'est pas généré
 - La fiche de suivi est documentée
- Pour chaque requête de type servitude AF :
 - la requête reste à l'état "Enregistrée"
 - L'AG n'est pas généré
 - La fiche de suivi est documentée

Pour les requêtes issues d'un dépôt papier :

La génération déclenche :

- Le calcul des BI à générer à partir des parcelles du périmètre selon les règles décrites au paragraphe 1.10.2.2
 - Pour chaque BI calculé :
 - création d'une requête BI horodatée avec la date de dépôt de la requête "Opérations AF", enregistrée automatiquement
 - création d'un AG BI qui désigne les parcelles du périmètre ainsi calculé
- Remarque : ces requêtes restent à l'état "Enregistrée", leurs AG devront être corrigés afin de décrire les parcelles attribuées.

Ajouter des BI

Il est possible d'ajouter de 1 à 999 requêtes BI. Chaque requête BI est :

- horodatée automatiquement avec la date de dépôt de la requête "Opérations AF",
- enregistrée automatiquement.



Classer les BI

Cette fonction permet de terminer par classement toutes les requêtes BI, mentions AF et servitude AF non encore terminées.

Terminer la requête

Cette fonction permet de terminer la requête opération AF.

Cette fonction n'est possible que si toutes les requêtes associées sont terminées.

1.8.3 Requêtes BI

Les requêtes BI ne peuvent être créées qu'à partir du module de décision d'une requête opération AF. Elles sont horodatées avec la date de dépôt de la requête "Opérations AF" et enregistrées automatiquement. Elles suivent ensuite le cycle de vie et les actions des requêtes en inscription.

- Le retour à l'état "horodatée" n'est pas possible
- Le module de saisie est identique à celui décrit dans le CU2182 et propose en plus un acte de gestion spécifique BI
- Le module de décision du juge est décrit dans le CU2906
- L'ordonnancement de la requête est décrit dans le CU2905

1.8.4 Acte de gestion BI

Un acte de gestion BI définit :

- La situation avant l'aménagement foncier :
 - Parcelles apport : ce sont les parcelles (du périmètre AF) telles que connues avant l'aménagement foncier. Elles sont désignées par l'AG BI.
- La situation après l'aménagement foncier :
 - Parcelles attribuées : ce sont les parcelles décrites par un AG BI. Ces parcelles constituent la situation après du Bulletin Individuel.

Afin de traiter le cas d'attribution de parcelle à un titulaire dans un autre Bureau Foncier, il est possible :

- D'avoir des AG BI sans parcelle apport, dans ce cas, l'utilisateur peut désigner les titulaires de droit de propriété de ces parcelles et indiquer leur répartition de quote-part.
- D'avoir des AG BI sans parcelle attribuée.

1.8.5 Marquage des parcelles

Les parcelles concernées par un aménagement foncier sont signalées aux utilisateurs par un pictogramme particulier dans :

- les écrans de recherche (IHM2005),
- les fiches détails (IHM2006),
- le panier (IHM2194),
- le panier eRIN (IHM3010),
- le panier eRIN AF (IHM3210).

On distingue deux marquages :

- Le marquage aménagement foncier en cours
- Le marquage aménagement foncier déposé.

Une parcelle est marquée aménagement foncier déposé **OAF** si toutes les conditions suivantes sont satisfaites :



- la parcelle fait partie des parcelles du périmètre d'une requête "Périmètre AF" (lien [périmètreAFReq](#))
- la requête "Périmètre AF" est liée à une requête "Opérations AF" dont l'état n'est pas "Terminée".

Le pictogramme OAF est navigable :

- si il existe un lien désigné entre cette parcelle et un AG de type BI : navigation sur la fiche détail de la requête BI (CU2013)
- sinon, : navigation sur la fiche détail de la requête Opération AF liée à la requête Périmètre AF qui contient la parcelle.

Une parcelle est marquée aménagement foncier en cours **PAF** si toutes les conditions suivantes sont satisfaites:

- la parcelle ne fait pas l'objet d'un marquage aménagement foncier déposé
- La parcelle fait partie des parcelles du périmètre d'une requête "Périmètre AF" (lien [périmètreAFReq](#))
- la requête "Périmètre AF" n'est pas à l'état "Terminée".

1.9 Les principales règles de gestion

1.10 Origine de la requête

- RG.2921.01.** Le Périmètre AF est considéré comme déposé au format eRIN si la requête Périmètre AF a pour Origine une eRIN. Dans tous les autres cas, il est considéré comme déposé au format papier.
L'Opération AF est considérée comme déposé au format eRIN si la requête opération AF a pour Origine une eRIN. Dans tous les autres cas, elle est considérée comme déposée au format papier.

1.10.1 Périmètre AF

1.10.1.1 Parcelles du périmètre

- RG.2921.02.** Une parcelle qui est assise de Copropriété, de Propriété en Volumes ou de Volume, ne peut pas faire partie du périmètre d'un Aménagement Foncier.

1.10.2 Génération des requêtes BI

1.10.2.1 Date de dépôt des requêtes BI

- RG.2921.03.** La date de dépôt des requêtes BI prend la valeur de la date de dépôt de la requête "Opérations AF" associée.

1.10.2.2 Dépôt papier : Calcul des BI à générer à partir des parcelles du périmètre

Lors de la génération des requêtes BI à partir de la liste des parcelles du périmètre de l'aménagement foncier, les règles suivantes permettent de calculer les requêtes BI à générer.



- RG.2921.04.** Les parcelles du périmètre AF qui sont radiées ne sont pas prises en compte pour le calcul des requêtes BI.
- RG.2921.05.** Une parcelle du périmètre AF ne peut être désignée que dans un BI.
- RG.2921.06.** ~~Un BI est généré pour l'ensemble des parcelles cadastre du périmètre AF.~~
- RG.2921.07.** Un BI est généré pour chaque parcelle du périmètre AF qui fait partie d'une Indivision Forcée (parcelle rattachée à l'IF)
- RG.2921.08.** Un BI est généré pour chaque parcelle du périmètre AF qui a au moins une mention portant sur un des ses droits.
- RG.2921.09.** Un seul BI est généré pour les parcelles du périmètre AF qui ont la même situation en terme de :
- Droits : même types de droit, mêmes titulaires et même répartition des quotes-parts,
 - Charges : toutes les quotes-parts de droit de même type, de même quotité détenue par les mêmes titulaires sont grevées par les mêmes charges,
 - Rangs sur droit : si présence de rang, toutes les quotes-parts de droit de même type, de même quotité détenue par les mêmes titulaires doivent être toutes cédantes ou toutes bénéficiaires du même rang

1.10.2.3 Dépôt eRIN : Génération des requêtes à partir des AG eRIN

Lors de la génération des requêtes à partir des AG eRIN, les règles suivantes s'appliquent :

RG.2921.10. Requête BI

Pour chaque AG eRIN BI, une requête BI est générée. La requête BI reprend le même numéro de BI que celui affecté lors de la création de l'AG eRIN BI.

Chaque Requête générée possède un AG-BI qui est une recopie de l'AG-BI de l'eRIN d'origine à l'exception des personnes décrites littéralement ou des objets désignés créés dans une autre eRIN.

Le panier de la requête est alimenté automatiquement avec les parcelles et les personnes désignées par l'AG-BI, si celles-ci sont déjà existantes au LF.

RG.2921.11. Alimentation de la Fiche de suivi

Lors de la génération des requêtes, des messages peuvent être automatiquement ajoutés aux fiches de suivi de ces requêtes. Ces messages sont alors associés au batch et doivent être comptabilisés comme nouveau message dans le compteur (cf. CU2025).

~~Requête BI sans Projet d'Inscription~~

~~Dans les cas d'anomalie suivant, le BI de la requête BI n'est pas généré :~~

- ~~• BI avec au moins un titulaire décrit littéralement,~~
- ~~• BI avec au moins un titulaire radié,~~
- ~~• BI avec au moins une parcelle apport radiée,~~
- ~~• BI avec au moins une parcelle attribuée déjà existante au LF.~~

~~Pour faciliter la saisie du Projet d'Inscription de ces requêtes :~~

- ~~• Lors de l'accès à l'IHM de saisie (IHM2182.001), les objets du BI qui ne sont pas en anomalie sont mis dans le panier de la requête BI,~~
- ~~• Les objets décrits (parcelles attribuées) qui ne sont pas en anomalies sont initialisés lors de la saisie de l'AG BI (IHM2921.200).~~

**RG.2921.12. Requête BI avec Projet d'Inscription**

Dans tous les autres cas, le PI de la requête BI comporte un AG BI initialisé avec les objets désignés (parcelles apport, titulaires), décrits (parcelles attribuées) et générés par l'AG eRIN BI.

RG.2921.13. Requête Mention AF

Pour chaque AG eRIN de création de mention, une requête Mention AF est générée. Aucun acte de gestion n'est généré.

L'acte de gestion n'est pas généré pour cette requête et un commentaire est ajouté dans la fiche de suivi pour rappeler à l'utilisateur l'AG de l'eRIN non transformé et lui indiquer quels AG doivent être préalablement traités avant de pouvoir traiter la requête Mention AF.

Le panier de la requête est alimenté automatiquement avec les objets désignés par l'AG-eRIN si ceux-ci sont déjà existants au LF

RG.2921.14. Requête Servitude AF

Pour chaque AG eRIN de création/modification/radiation de servitude, une requête Servitude AF est générée.

L'acte de gestion n'est pas généré pour cette requête et un commentaire est ajouté dans la fiche de suivi pour rappeler à l'utilisateur l'AG de l'eRIN non transformé et lui indiquer quels AG doivent être préalablement traités avant de pouvoir traiter la requête Servitude AF.

Le panier de la requête est alimenté automatiquement avec les objets désignés par l'AG-eRIN si ceux-ci sont déjà existants au LF

1.10.3 Acte de gestion BI

1.10.3.1 Contrôles / Parcelles apport

Lors de la désignation des parcelles apport d'un BI, les contrôles suivants s'appliquent :

RG.2921.15. Les parcelles apport d'un AG BI doivent avoir les mêmes situations en terme de :

- Droits : même types de droit, mêmes titulaires et même répartition des quotes-parts

1.10.3.2 Avertissements / Parcelles apport

Lors de la désignation des parcelles apport d'un BI, les avertissements suivants sont donnés :

RG.2921.16. Indivision Forcée : si la parcelle du périmètre AF est rattachée dans une indivision forcée, avertir l'utilisateur.

RG.2921.17. Mention sur Droit : si un des droits de la parcelle du périmètre AF porte une mention, avertir l'utilisateur.

RG.2921.18. Charges : si toutes les quotes-parts de droit de même type, de même quotité (numérateur et dénominateur) détenues par les mêmes titulaires ne sont pas grevées par les mêmes charges, avertir l'utilisateur.

RG.2921.19. Rangs sur droit : si présence de rang sur droit et si toutes les quotes-parts de droit de même type, de même quotité détenues par les mêmes titulaires ne sont pas toutes cédantes ou toutes bénéficiaires du même rang, avertir l'utilisateur



1.10.3.3 Contrôles / Parcelles attribuées

Lors de la description d'une parcelle attribuée d'un BI les contrôles suivants s'appliquent :

- RG.2921.21.** La parcelle ne doit pas exister au LF (Comparaison sur les données : Commune de la parcelle, prefixe, numSection, numParcelle, indice).
- RG.2921.22.** Si la parcelle apport est rattachée dans une indivision forcée, l'utilisateur ne peut pas décrire plus d'une parcelle attribuée.

1.10.3.4 Traitement d'un Acte de Gestion BI sans Parcelle apport

Parcelles attribuées

- RG.2921.23.** **Création des parcelles** avec les informations saisies lors de la description des parcelles attribuées.
- RG.2921.24.** **Création des Droits de propriété**
Création d'un Droit de type "Propriété" (Traitement TR2184.01). Remarque : Le droit est créé avec modeAcquisition = "Aménagement Foncier".
Pour chaque Titulaire, création d'une quote-part de ce Droit avec la répartition indiquée lors de la désignation du titulaire.

1.10.3.5 Traitement d'un Acte de Gestion BI sans Parcelle attribuée

Parcelles apport

- RG.2921.25.** **Modification / Suppression d'Indivision Forcée**
Si la parcelle apport est immeuble rattaché, suppression de l'Indivision Forcée (Traitement TR2171.03).
Si la parcelle apport est immeuble principal :
- Si la parcelle apport est le dernier immeuble principal de l'indivision forcée, suppression de l'Indivision forcée (Traitement TR2171.03)
 - Sinon, modification de l'indivision forcée (Traitement TR2171.02) pour supprimer la parcelle de la collection de l'Indivision Forcée.
- RG.2921.26.** **Suppression des Charges et des Droits**
Pour chaque droit des parcelles apport :
- Si le droit est grevé par une charge et que cette charge ne grève aucun autre Droit (non radié), effectuer la suppression de la charge (Traitement TR2901.03).
 - Effectuer la suppression du droit (Traitement TR2184.03).
- RG.2921.27.** **Modification / Radiation des servitudes**
Si la parcelle apport est fond servant :
- Si la parcelle apport est le dernier fond servant, radiation de la servitude (Traitement TR2902.03)
 - Sinon, modification de la servitude (Traitement TR2902.02) pour supprimer l'immeuble de la collection de la servitude.
- Si la parcelle apport est fond dominant :
- Si la parcelle apport est le dernier fond dominant, radiation de la servitude (Traitement TR2902.03)



- Sinon, modification de la servitude (Traitement TR2902.02) pour supprimer l'immeuble de la collection de la servitude.

RG.2921.28. Radiation des mentions sur immeuble

Les mentions portant sur les parcelles apport sont radiées (Traitement TR2904.03).

RG.2921.29. Radiation des parcelles apport

Les parcelles apport sont radiées.

1.10.3.6 Traitement d'un Acte de Gestion BI avec Parcelle apport et Parcelle attribuée**Parcelles attribuées**

RG.2921.30. Création des parcelles avec les informations saisies lors de la description des parcelles attribuées.

RG.2921.31. Filiation entre Parcelles apport et Parcelles attribuées

Lors de la création d'une parcelle attribuée, un lien "origine" est mis en place entre cette parcelle et toutes les parcelles apport désignées dans l'AG BI.

RG.2921.32. Report Indivision Forcée

Il n'y a pas de report automatique des indivisions forcée sur les parcelles attribuées.

RG.2921.33. Report des droits

Les droits des parcelles apport sont automatiquement transférés sur les parcelles attribuées (Traitement TR2184.12 : Duplication des droits avec même titulaire et même répartition des quotes-parts).

Les charges grevant un droit d'une parcelle apport sont reportées sur tous les droits des parcelles attribuées du même type, du même titulaire et de la même quotité.

Les mentions sur les quotes-parts de droit des parcelles apport sont dupliquées sur tous les droits des parcelles attribuées du même type, du même titulaire et de la même quotité.

Les rangs portant sur les droits des parcelles apport sont reportés sur tous les droits des parcelles attribuées du même type, du même titulaire et de la même quotité.

Parcelles apport**RG.2921.34. Modification / Suppression d'Indivision Forcée**

Idem RG.2921.25

RG.2921.35. Modification / Radiation des servitudes

Idem RG.2921.27

RG.2921.36. Radiation des mentions sur immeuble

Idem RG.2921.28

RG.2921.37. Radiation des parcelles apports

Idem RG.2921.29



1.10.3.7 Visualisation d'un acte de gestion BI

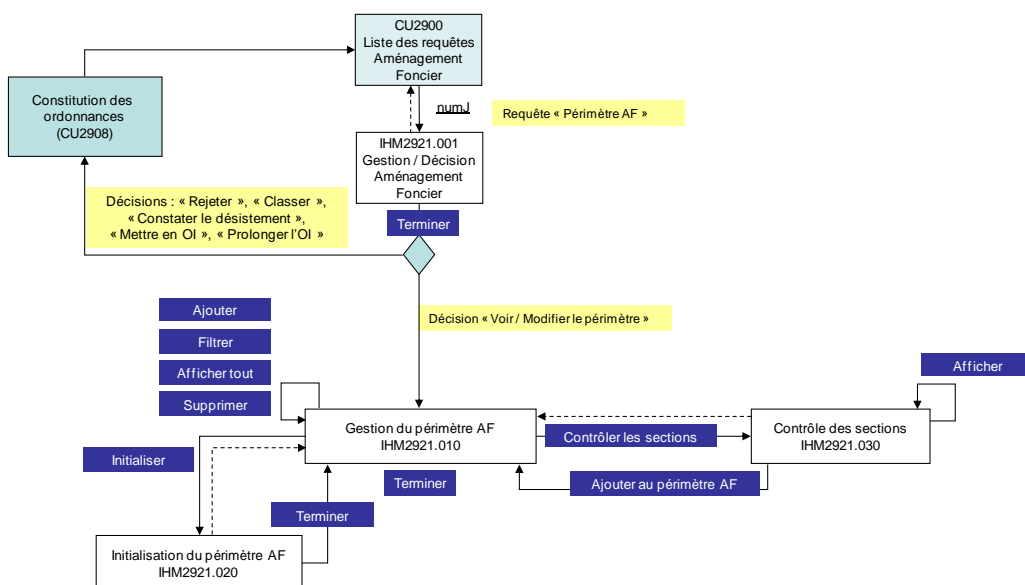
- RG.2921.38.** Lorsque l'utilisateur entre en mode visualisation dans un AG BI issu du batch de génération des BI, et que cet AG ne désigne que des parcelles apports sans en générer les versions radiées, l'application va forcer l'entrée de cet AG en mode correction, et l'utilisateur en est averti.



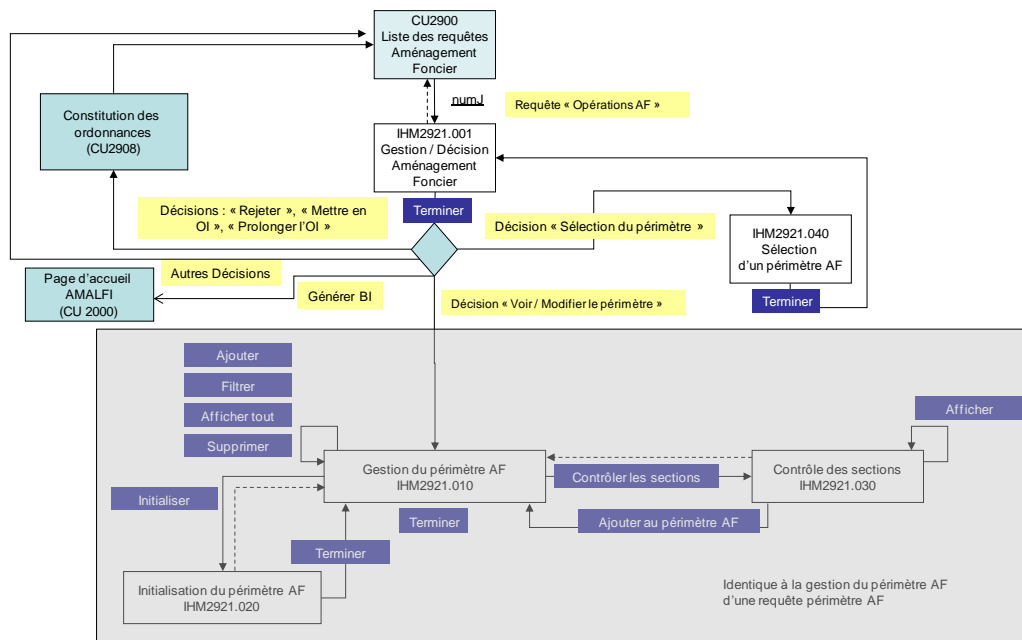
2. Présentation des traitements

2.1 Schémas

2.1.1 Périmètre AF



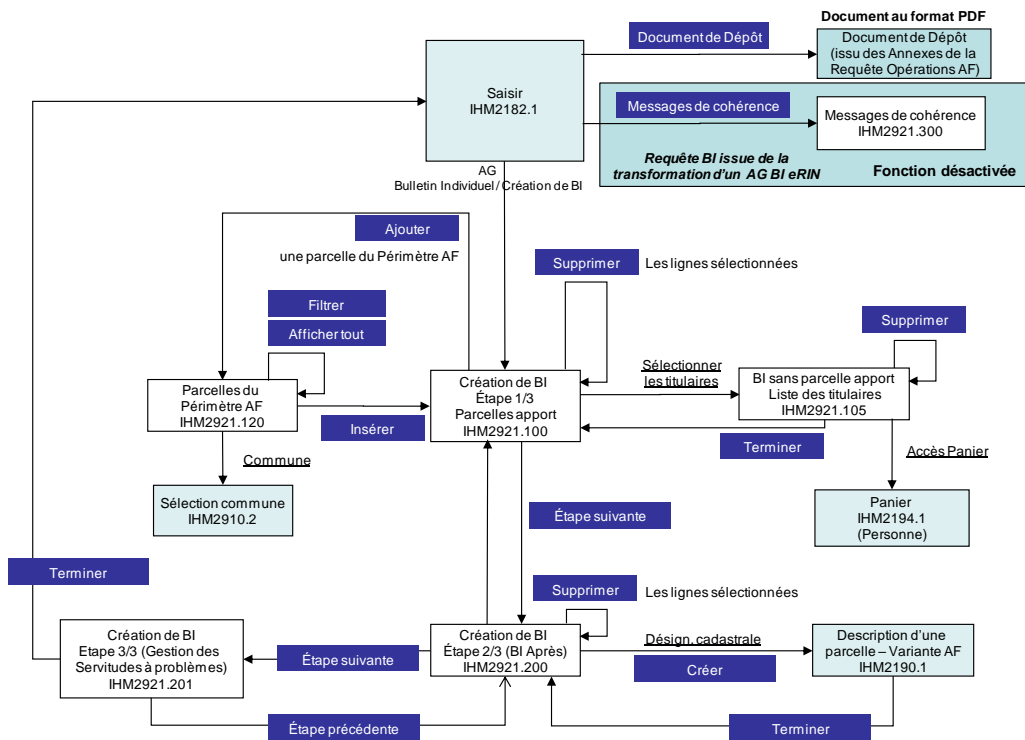
2.1.2 Opérations AF





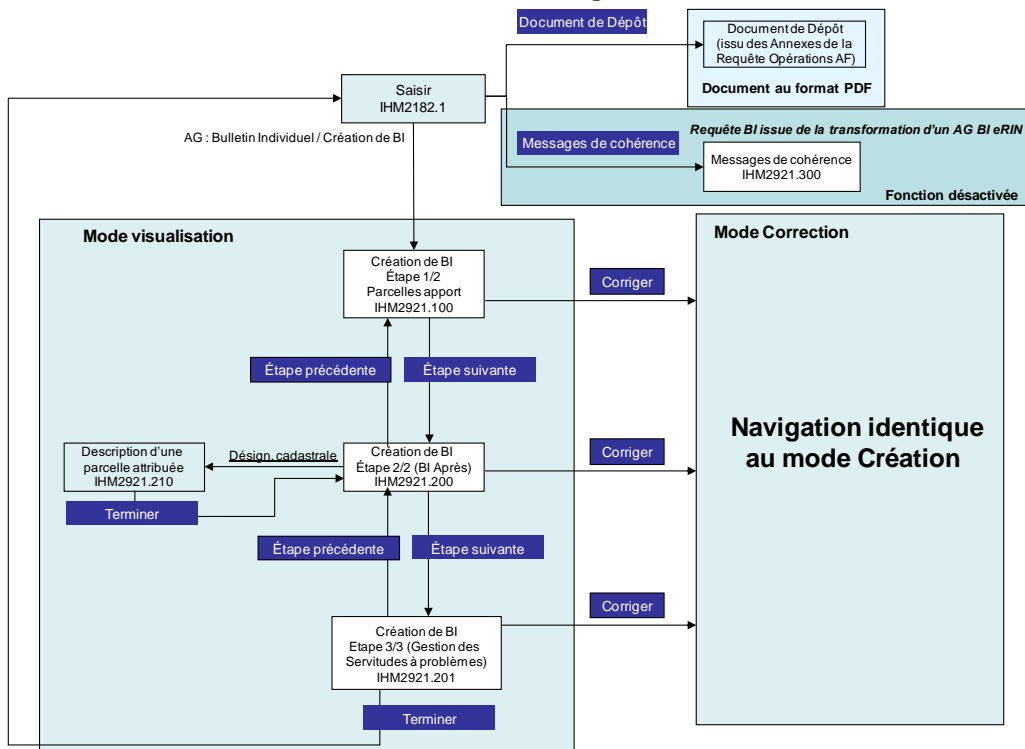
2.1.3 Bulletin Individuel

2.1.3.1 Création d'un acte de gestion BI





2.1.3.2 Visualisation / Correction d'un acte de gestion BI





3. Éléments communs à toutes les IHMs.

Les IHMs utilisent les onglets et le bandeau Requête défini dans le CU2025.

4. Périmètre AF

4.1 Gestion du périmètre AF

La définition du périmètre AF se fait dans une requête Périmètre AF qui permet :

- De gérer des informations générales sur le périmètre AF
- De gérer la liste des parcelles du périmètre AF

4.2 IHM2921.010 : Périmètre de l'Aménagement Foncier

4.2.1 Descriptif

Cet écran permet de définir pour le périmètre de l'aménagement foncier :

- un libellé,
- la liste des parcelles concernées par l'aménagement foncier.

Le périmètre AF ne peut pas être mis à jour (passage en mode Consultation) si la requête "Périmètre AF" est issue d'un dépôt d'eRIN.

4.2.2 Écran

Périmètre de l'Aménagement Foncier

Les champs suivis de * sont obligatoires

Périmètre AF (Etat : A enregistrer)

Libellé Mis à jour le 04/05/2007

Parcelles Initialiser

Commune * Préfixe N Section N parcelle à Ajouter Filtrer

Nombre de communes : 1 / 1

Filtre en cours : Commune = NEUF-BRISACH | Préfixe = S | Section = AB Afficher tout

| Commune | Désign. Cadastre | Ha | A | Ca |
|--|------------------|----|----|----|
| <input type="checkbox"/> NEUF-BRISACH | S AB N 0001 | 2 | 89 | 12 |
| <input type="checkbox"/> NEUF-BRISACH | S AB N 0002 | 0 | 23 | 67 |
| <input checked="" type="checkbox"/> NEUF-BRISACH | S AB N 0003 | 2 | 90 | 12 |

☐ Tout sélectionner

Supprimer Les parcelles sélectionnées Supprimer Les parcelles de la section sélectionnée Supprimer Les parcelles de la commune sélectionnée

Annuler Contrôler les sections Terminer

IHM2921.010 - Définition du périmètre

Ecran 1 : IHM2921.10 Périmètre de l'aménagement foncier

Document: [TMA.8.1.3.3.2 - CU2921.doc](#)
 CU2921 - Aménagement Foncier_v36.1.doc
 v35.0.doc
 Propriétaire: Astek
 Date: 09/27/2019
 Page 29 of 88



4.2.3 Affichage

4.2.3.1 Titre de l'IHM

"Périmètre de l'aménagement foncier"

4.2.3.2 Partie Périmètre AF

Les champs

- Périmètre AF (Etat : <Requête.Etat de la requête PAF>)
- Libellé : PérimètreAFReq.libellé, saisissable uniquement en mode Mise à jour
- Mis à jour le : PérimètreAFReq.DateDernièreModif

4.2.3.3 Partie "Commune"

Les champs

- Commune : zone de saisie intelligente (Voir document d'ergonomie CD_Ergo_Document_Ergonomie) présentant le libellé long de la liste des communes du bureau foncier, la valeur non sélectionnable affichée par défaut est (*sélectionner une commune*),
- Préfixe, N° Section, N° parcelle, à : zones de saisie initialisées à blanc.
- [Ajouter] : Bouton présent uniquement dans le mode "Mise à jour"
- [Filtrer] : est toujours présent

4.2.3.4 Partie "Filtre en cours"

La barre de filtre n'apparaît que si un filtre est en cours.

- « Commune », « Préfixe », « N° Section », « N° parcelle », « à » : affichage du filtre en cours, les valeurs renseignées sont restituées sous la forme « Nom=Valeur » et séparées par « | »
- Le bouton [Afficher tout] est présent dès lors qu'un filtre est appliqué

4.2.3.5 Liste des parcelles

Titre du tableau

- Nombre de communes :
 - Le premier nombre indique le nombre de communes du périmètre qui correspondent au filtre en cours.
 - Le deuxième nombre indique le nombre total de communes du périmètre
- Nombre de parcelles : nombre de parcelles correspondant au filtre en cours

Bouton [Initialiser]

Présent uniquement en mode "Mise à jour".

Actif uniquement si la requête "Périmètre AF" n'est pas à l'état "TERMINEE".

Contenu de la liste des parcelles


La liste contient les parcelles du périmètre AF qui correspondent au filtre en cours.

Les parcelles radiées après l'insertion dans le périmètre sont affichées également.



Les champs

Pour chaque ligne :

- Une case à cocher, remplacée par le pictogramme  pour les parcelles radiées (temporaires ou inscrites)
- Commune cadastrale : lien commune Commune.libelléLong
- Désign.cadastrale : Présentation courte de la parcelle (voir dictionnaire des présentations PC009)
- Ha : infoCadaastreParcelle.hectare
- A : infoCadaastreParcelle.are
- Ca ou infoCadaastreParcelle.centiaire

En mode "Mise à jour" :

- Les cases à cocher de chaque ligne sont actives
- La case à cocher "Tout sélectionner" est active
- Les boutons [**Supprimer**] sont actifs

En mode "Consultation" :

- Les cases à cocher de chaque ligne ne sont pas actives
- La case à cocher "Tout sélectionner" n'est pas active
- Les boutons [**Supprimer**] ne sont pas actifs

Pagination

La liste est paginée. La navigation entre les différentes pages de la liste paginée conserve la liste des objets cochés.

Ordre d'affichage

La liste est triée selon le tri TRI001 du document CD_Ergo_Dictionnaire_Présentation

Partie Barre Action / Navigation

- [**Annuler**] est toujours présent
- [**Terminer**] est toujours présent
- [**Contrôler les sections**] est présent uniquement en mode "Mise à jour"

4.2.4 Actions – Navigation

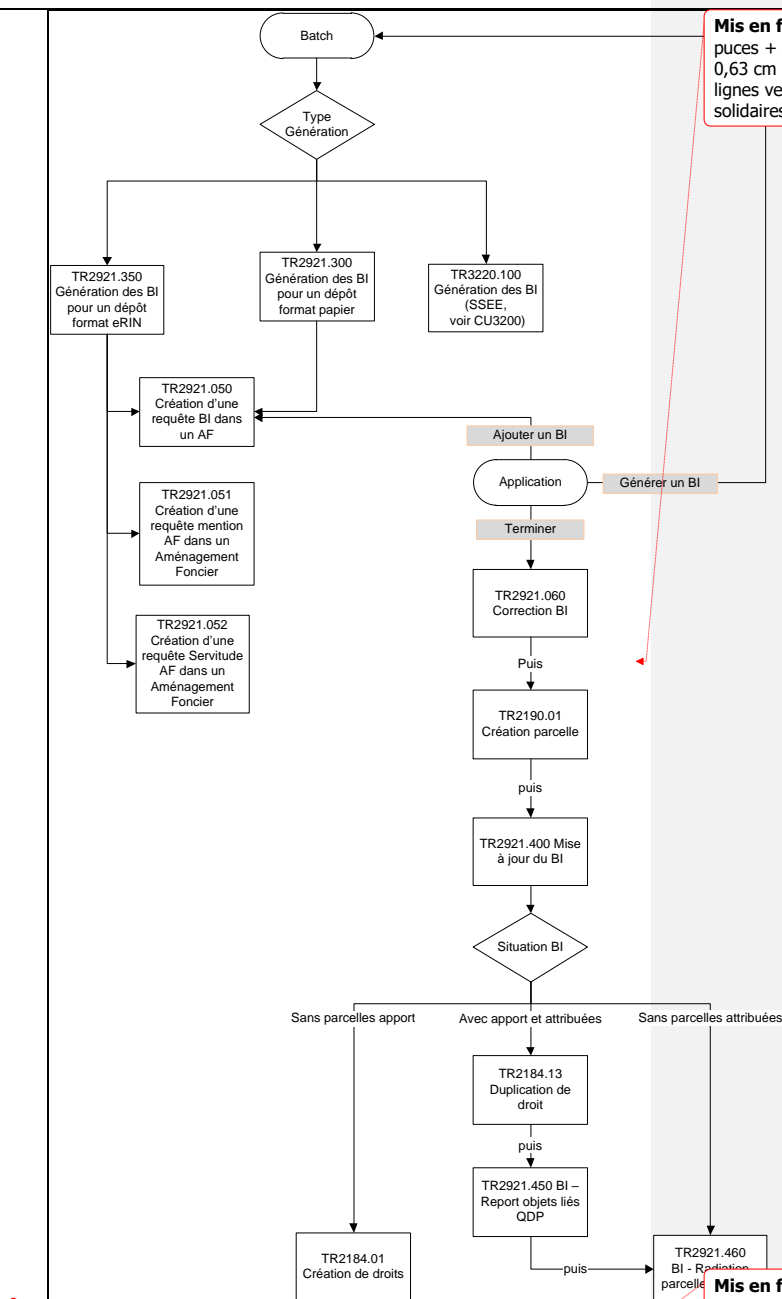
| Déclencheur | Navigation | Action |
|--------------------------------|---|--|
| Lors de l'affichage de l'écran | S/O | Création d'un lien réservéePar entre la Requête "Périmètre AF" en cours de traitement et l'Utilisateur (si ce lien n'existe pas déjà). |
| [Initialiser] | IHM2921.020 initialisation du périmètre | Au retour, les parcelles du périmètre en cours sont supprimées de la liste et remplacées par les parcelles non radiées du périmètre sélectionné dans l'IHM2921.020 |
| [Ajouter] | IHM en cours | Effectue la recherche parmi les parcelles inscrites au LF (non radiées) selon les critères spécifiés : les parcelles qui sont assise, assise de référence sont exclues de la recherche, les parcelles éliminées du LF sont exclus de la recherche. Ajoute les parcelles issues de la recherche dans la liste et met à jour les compteurs dans le titre du tableau des parcelles. Seules les parcelles ajoutées au périmètre qui correspondent aux critères de filtre sont affichées dans la liste. Le critère Commune utilisé pour l'ajout de parcelles est conservé. |



| | | |
|---|--------------------------------------|--|
| | | <p>Les autres critères utilisés pour l'ajout de parcelles ne sont pas conservés.</p> <p>Si certaines parcelles sont déjà dans le périmètre, elles ne sont pas ajoutées une deuxième fois et il n'y a pas de message particulier.</p> <p>Les critères de recherche sont :</p> <ul style="list-style-type: none">• Commune = Commune sélectionnée• Préfixe = préfixe saisi complété à gauche par des zéros (si le critère n'est pas saisi, la recherche concerne uniquement les parcelles dont le préfixe n'est pas renseigné)• numSection = section saisie• numParcelle = n° de parcelle saisi, ou plage si les deux n° de parcelles sont saisis. Avant de faire la recherche, on complète à gauche le champ N° Parcelle saisie. <p>Si plusieurs parcelles indicées ont la même désignation cadastrale, elles sont toutes ajoutées à la liste.</p> |
| [Filtrer] | IHM en cours | Application de la RF2921.001 |
| [Afficher tout] | IHM en cours | Réinitialise les critères, met à jour les compteurs dans le titre du tableau des parcelles et provoque l'affichage de toutes les parcelles du périmètre. |
| [Supprimer] (les parcelles sélectionnées) | IHM en cours | Supprime les lignes sélectionnées de la liste et met à jour les compteurs dans le titre du tableau. |
| [Supprimer] (les parcelles de la section sélectionnée) | IHM en cours | Supprime de la liste toutes les parcelles dont la commune, le préfixe et le n° de section correspondent à ceux de la ligne sélectionnée (y compris celles qui ne sont pas affichées du fait du filtre). Si le n° de préfixe n'est pas renseigné, seules les parcelles sans préfixe sont retirées de la liste. Les compteurs dans le titre du tableau sont mis à jour. |
| [Supprimer] (les parcelles de la commune sélectionnée) | IHM en cours | Supprime de la liste les parcelles dont la commune correspond à la commune de la ligne sélectionnée (y compris celles qui ne sont pas affichées du fait du filtre). Les compteurs dans le titre du tableau des parcelles sont mis à jour. |
| [Contrôler les sections] | IHM2921.030 contrôle des sections | |
| [Annuler] | IHM appellante | Pas de prise en compte des mises à jour sur l'écran <ul style="list-style-type: none">• Appel du traitement TR2025.2 Suppression de la réservation de la requête "Périmètre AF" |
| [Terminer] | IHM appellante | En mode "Mise à jour" : appel des traitements <ul style="list-style-type: none">• <u>Cartographie des traitements</u> |

Mis en forme : Bullet 1, Avec puces + Niveau : 1 + Alignement : 0,63 cm + Retrait : 1,27 cm, Autoriser lignes veuves et orphelines, Lignes solidaires

Mis en forme : Français (France)



Mis en forme : Bullet 1, Gauche, Avec puces + Niveau : 1 + Alignement : 0,63 cm + Retrait : 1,27 cm, Autoriser lignes veuves et orphelines, Lignes solidaires

- Batch de génération des BI
- Ce batch de génération des BI permet de :
- Générer les BI coté SSEE. (appel du traitement TR3220.100 – Générer un BI)

Mis en forme : Bullet 1, Avec puces + Niveau : 1 + Alignement : 0,63 cm + Retrait : 1,27 cm, Autoriser lignes veuves et orphelines, Lignes solidaires

Mis en forme : Bullet 1, Avec puces + Niveau : 1 + Alignement : 0,63 cm + Retrait : 1,27 cm, Autoriser lignes veuves et orphelines



| | | | |
|--|--|--|---|
| | | <ul style="list-style-type: none"> • <u>Générer les requêtes BI, servitudes et mentions suite au dépôt d'une eRIN OAF coté SC. (appel du traitement TR2921.350 Génération des BI pour le format eRIN)</u> • <u>Générer les requêtes BI suite au dépôt d'une requête papier coté SC. (appel du traitement TR2921.300 Génération des requêtes BI pour un dépôt papier)</u> • <u>Indiquer que la génération des BI est terminée (ne concerne pas les requêtes AF)</u> <ul style="list-style-type: none"> ◦ <u>Mise à jour de la requête OAF : Requête.générationBIEncours = 14</u> • <u>TR2921.010 Mise à jour du périmètre de l'aménagement foncier</u> • <u>TR2921.010 Mise à jour du périmètre de l'aménagement foncier</u> • <u>TR2025.2 Suppression de la réservation de la requête "Périmètre AF"</u> | <p>Mis en forme : Police : (Par défaut) Arial, 10 pt, Gras, Couleur de police : Couleur personnalisée(RVB(84;141;212))</p> <p>Mis en forme : Police : (Par défaut) Arial, 10 pt, Gras, Couleur de police : Couleur personnalisée(RVB(84;141;212))</p> |
|--|--|--|---|

4.2.5 Règles de filtrage

RF2921.001 :

Limite la liste des parcelles aux parcelles du périmètre qui correspondent aux critères saisis :

- Commune = Commune sélectionnée
- Préfixe = préfixe saisi complété à gauche par des zéros (si le critère n'est pas saisi, on l'ignore (on ne présente pas uniquement les parcelles qui ont un préfixe non renseigné))
- numSection = section saisie
- numParcelle = n° de parcelle saisi, ou plage si les deux n° de parcelles sont saisis. Avant de faire la recherche, on complète à gauche le champ N° Parcelle saisi par des 0.

Met à jour les compteurs dans le titre du tableau des parcelles.

4.2.6 Règles de contrôle

| Action / Navigation | N° Règle | Règle de contrôle |
|--|------------|---|
| [Ajouter] | RC2000.003 | La commune est obligatoire |
| | RC2921.010 | L'objet doit faire partie du même BF que la requête ou d'un BF inactif rattaché à ce BF. |
| | RC2921.011 | L'objet sélectionné ne doit pas être : <ul style="list-style-type: none"> • dans le périmètre d'une requête de type Périmètre AF à l'état différent de "Terminée" • dans le périmètre d'une requête de type Périmètre AF qui est 'périmètre de ' d'une requête de type OAF à l'état différent de "Terminée" |
| | RC2921.012 | Si un n° de parcelle est saisi, la section est obligatoire |
| [Filtrer] | RC2000.003 | La commune est obligatoire |
| | RC2921.012 | Si un n° de parcelle est saisi, la section est obligatoire |
| | RC2921.013 | Si la borne supérieure de la plage de n° de parcelle est saisie, la borne inférieure est obligatoire |
| [Supprimer] parcelles, [Supprimer] section | RC2000.001 | Une ligne au minimum doit être sélectionnée |



| | | |
|---|------------|---|
| | RC2921.014 | Si une parcelle à supprimer est désignée par un AG BI, on interdit la suppression. Indiquer dans le message d'erreur la Commune et la Désignation cadastrale de la première parcelle vérifiant cette condition, ainsi que le numéro de BI de l'AG BI. |
| [Supprimer] section, [Supprimer] commune | RC2921.017 | Vous ne devez sélectionner qu'une seule ligne |
| [Terminer] | RC2921.018 | Le périmètre doit contenir au moins une parcelle inscrite ou temporaire inscrite. |

4.2.7 Règles d'avertissement

Sans objet.

4.2.8 Règles d'information

| Action / Navigation | N° Règle | Règle de contrôle |
|---------------------|-----------|---|
| [Ajouter] | RI2921.01 | Aucune parcelle ne correspond aux critères saisis |

4.3 IHM2921.020 – Initialisation du périmètre

4.3.1 Descriptif

Cet écran permet de sélectionner un périmètre AF afin d'initialiser un nouveau périmètre AF.

4.3.2 Écran

Périmètre AF > Initialisation

Les champs suivis de * sont obligatoires

| Requêtes Périmètre AF | | | | |
|----------------------------------|---------------|-----------------|-----------------------|-------------------------|
| | Date création | NumJ | Référence | Libellé du périmètre AF |
| <input checked="" type="radio"/> | 07/02/2007 | COL/2007/000123 | XXXXXXXXXXXXXXXXXXXXX | Colmar |
| <input type="radio"/> | 07/03/2008 | COL/2007/000205 | XXXXXXXXXXXXXXXXXXXXX | Colmar |

Annuler

Terminer

Ecran 2 : IHM2921.020 – Initialisation du périmètre AF



4.3.3 Affichage

Le titre

"Initialisation"

Requêtes Périmètre AF

Affichage des périmètres AF de requêtes à l'état "Terminée" par l'action "Classement" ou par l'action "Constat du désistement" et

- qui concernent le même BF que celui de la requête Périmètre AF en cours de traitement.
- ou qui concernent des BF inactifs, liés au BF de la requête à la suite de la refonte de la carte judiciaire.

Les champs

Pour chaque requête Périmètre AF, on présente sur une ligne :

- Bouton radio
- Date de création : Requête.dateDépot
- NumJ : Requête.NumJ
- Référence : Requête.référence
- BF : libellé long du BF de rattachement
- Libellé du périmètre : PérimètreAFReq.libellé du périmètre de la requête Périmètre AF

Pagination

La liste n'est pas paginée

Ordre d'affichage

La liste est triée par NumJ croissant (ordre alphanumérique croissant)

Initialisation

- Si la liste comporte un seul périmètre AF, il est sélectionné par défaut,
- Sinon, aucun périmètre AF n'est sélectionné.

4.3.4 Actions / Navigation

- **[Annuler]** : retour à l'écran appelant sans prise en compte du périmètre sélectionné
- **[Terminer]** : retourne à l'écran appelant avec prise en compte du périmètre sélectionné.

4.3.5 Règles de contrôle

| Action / Navigation | N° Règle | Règle de contrôle |
|---------------------|------------|---|
| [Terminer] | RC2000.001 | Une ligne au minimum doit être sélectionnée |

4.3.6 Règles d'avertissement

Sans objet.



4.3.7 Règles de mise à jour

Sans objet.

4.3.8 IHM2921.030 – Contrôle des sections

4.3.8.1 Descriptif

Cet écran permet de contrôler les parcelles d'une section qui ne sont pas dans le périmètre AF. L'objectif est de repérer plus facilement d'éventuels oublis dans la constitution du périmètre AF.

Les parcelles éliminées du LF de la section ne sont pas prises en compte pour cette comparaison.

4.3.8.2 Écran

Périmètre de l'Aménagement Foncier > Contrôle des sections

Les champs suivis de * sont obligatoires

Recherche des parcelles qui ne sont pas dans le périmètre AF

Commune * (sélectionner une commune) ▼

Préfixe N Section *

Afficher

Nombre de parcelles : 2

| | Commune | Désign. Cadastrale | Ha | A | Ca |
|--------------------------|-------------------|--------------------|----|----|----|
| <input type="checkbox"/> | NEUF-BRISACH | S AB N 0003 | 2 | 89 | 12 |
| <input type="checkbox"/> | NEUF-BRISACH | S AB N 0004 | 0 | 23 | 67 |
| <input type="checkbox"/> | Tout sélectionner | | | | |

Ajouter au périmètre AF

 Les parcelles sélectionnées

< Page précédente

Ecran 3 : IHM2921.030 – Contrôle des sections

4.3.8.3 Affichage

Le titre

"Contrôle des sections"

Critères de recherche

Les champs

- Commune : zone de saisie intelligente (Voir document d'ergonomie CD_Ergo_Document_Ergonomie) présentant le libellé long de la liste des communes du bureau foncier, la valeur non sélectionnable affichée par défaut est (sélectionner une commune).
- Préfixe : zone de saisie
- N° de section : zone de saisie



Liste des parcelles

Titre de tableau

Afficher le nombre de parcelles correspondant aux critères de recherche indiqués.

Les champs

La présentation des parcelles est identique à celle définie dans l'IHM de Gestion du périmètre AF (IHM2921.010).

Pagination :

La liste est paginée. La navigation entre les différentes pages de la liste paginée conserve la liste des objets cochés.

Ordre d'affichage :

La liste est triée selon le tri TRI001 du document CD_Ergo_Dictionnaire_Présentation

Initialisation

Lors du premier affichage de l'écran, la liste est vide, le compteur de parcelles à zéro.

4.3.8.4 Actions / Navigation

- **[Afficher]** : affiche les parcelles LF qui correspondent à l'ensemble des critères suivants :
 - Lien commune = commune sélectionnée par l'utilisateur
 - Préfixe = préfixe saisi par l'utilisateur, complété à gauche par des zéros (si le critère est vide, seules les parcelles dont le n° de préfixe est vide sont affichées)
 - Section = section saisie par l'utilisateur
 - n'appartiennent pas au périmètre déjà constitué,
 - ne sont pas parcelle d'assise
 - Ne sont pas des parcelles éliminées du LF.

Les objets sélectionnés doivent répondre également aux critères de la RC2921.011, à savoir :

Ne pas être :

- a. dans le périmètre d'une requête de type Périmètre AF à l'état différent de "Terminée"
- b. dans le périmètre d'une requête de type Périmètre AF qui est 'périmètre de ' d'une requête de type OAF à l'état différent de "Terminée"

- **[Ajouter au périmètre]** : retourne sur l'écran appelant et ajoute les parcelles sélectionnées au périmètre affiché
- **[Page précédente]** : retour à l'écran appelant

4.3.8.5 Règles de contrôle

| Action / Navigation | N° Règle | Règle de contrôle |
|-------------------------------|------------|--|
| [Afficher] | RC2000.03 | Les champs suivants sont obligatoires : <ul style="list-style-type: none">• Commune cadastre• N° de section |
| [Ajouter au périmètre] | RC2000.001 | Une ligne au minimum doit être sélectionnée |

4.3.8.6 Règles d'avertissement

Sans objet.

**4.3.8.7 Règles d'information**

| Action / Navigation | N° Règle | Règle de contrôle |
|---------------------|------------|---|
| [Afficher] | RI3200.030 | Aucune parcelle ne correspond aux critères saisis |

4.3.8.8 Règles de mise à jour

Sans objet.



5. Opérations A.F.

5.1 Gestion des Opérations AF

5.2 IHM2921.040 - Sélection d'un Périmètre AF

5.2.1 Descriptif

Cet écran permet de sélectionner une requête de type "Périmètre AF" pour la requête "Opérations AF" en cours de traitement.

5.2.2 Variantes

- Création : appel pour une requête "Opérations AF" sans requête "Périmètre AF" associée
- Mise à jour : appel pour une requête "Opérations A.F." avec une requête "Périmètre AF" associée

5.2.3 Écran

Enregistrer > Sélection d'un Périmètre AF

Les champs suivis de * sont obligatoires

| Requêtes Périmètre AF | | | | |
|---|-----------------|-----------------------|--------|-------------------------|
| Date création | NumJ | Référence | BF | Libellé du périmètre AF |
| <input checked="" type="radio"/> 07/02/2007 | COL/2007/000123 | XXXXXXXXXXXXXXXXXXXXX | Colmar | XXXXX XXXXXXXX |
| <input type="radio"/> 07/03/2008 | COL/2007/000205 | XXXXXXXXXXXXXXXXXXXXX | Colmar | XXXXX XXXXXXXX |

Annuler

Terminer

Ecran 4 : IHM2921.040 – Sélection d'une requête Périmètre AF

5.2.4 Affichage

Le titre

Variante création : "Sélection d'un Périmètre AF"

Variante mise à jour : « Choisir un nouveau Périmètre AF :

Liste des eRIN

Cette liste affiche la liste des requêtes de type "Périmètre A.F." qui vérifient l'ensemble des conditions suivantes :

- Elles appartiennent au même BF que la requête "Opérations AF" en cours de traitement



- Elles sont à l'état "Enregistrée"

- Elles ne sont pas Pré-validées

Mis en forme : Surlignage

Mis en forme : Surlignage

Les champs

Pour chaque ligne :

- Bouton radio
- Date de création : Requête.dateDépot
- NumJ : Requête.NumJ
- Référence : Requête.référence
- BF : libellé long du BF de rattachement
- Libellé du périmètre : PérimètreAFReq.libellé du périmètre de la requête Périmètre AF

Pagination

La liste n'est pas paginée

Ordre d'affichage

La liste est triée par NumJ croissant (ordre alphanumérique croissant)

Initialisation

- Variante "Création" :
Si la liste est composée d'une seule requête : le bouton radio est sélectionné par défaut
Sinon, aucun bouton radio n'est sélectionné
- Variante "Mise à jour" : il n'y a pas d'initialisation par défaut du bouton radio.

5.2.5 Actions / Navigation

- [Annuler] : retour à l'écran appelant
- [Terminer] : passage à l'IHM2921.001

5.2.6 Règles de contrôle

| Action / Navigation | N° Règle | Règle de contrôle |
|---------------------|------------|---|
| [Terminer] | RC2000.001 | La sélection d'une requête Périmètre AF est obligatoire |
| | RC2921.040 | La requête Périmètre AF sélectionnée ne doit pas être réservée par un autre utilisateur |

5.2.7 Règles d'avertissement

Sans objet.

5.2.8 Règles de mise à jour

[Terminer] : Appel du traitement TR2921.040 Mise à jour du périmètre sélectionné pour l'aménagement foncier.



6. Module de Décision d'un Aménagement Foncier

6.1 IHM2921.001 : Module de décision

6.1.1 Description

Cet écran permet de sélectionner une action, une décision concernant une requête Périmètre AF ou Opérations AF à traiter, à l'exception des requêtes à l'état 'A enregistrer'.

6.1.2 Variantes

- "Génération en cours" : une génération de BI est en cours (Requête.générationBIEncours = "O"), aucune modification n'est possible.
- "Périmètre AF - Profil Greffier" : la requête à traiter est une requête "Périmètre AF" et l'utilisateur a le profil Greffier
- "Périmètre AF - Profil JLF" : la requête à traiter est une requête "Périmètre AF" et l'utilisateur a le profil Juge du Livre Foncier
- "Opérations AF - Profil Greffier" : la requête à traiter est une requête "Opérations AF" et l'utilisateur a le profil Greffier
- "Opérations AF - Profil JLF" : la requête à traiter est une requête "Opérations AF" et l'utilisateur a le profil Juge du Livre Foncier
- « PVRP – Profil Greffier » : la requête à traiter est une requête "PVRP" et l'utilisateur a le profil Greffier
- « PVRP – Profil JLF » : la requête à traiter est une requête "PVRP" et l'utilisateur a le profil JLF
- « PVRD – Profil Greffier » : la requête à traiter est une requête "PVRD" et l'utilisateur a le profil Greffier
- « PVRD – Profil JLF » : la requête à traiter est une requête "PVRD" et l'utilisateur a le profil JLF
- la requête à traiter est une requête
- « PVM – Profil Greffier » : la requête à traiter est une requête "PVM" et l'utilisateur a le profil Greffier
- « PVM – Profil JLF » : la requête à traiter est une requête "PVM" et l'utilisateur a le profil JLF

Pour un utilisateur avec un profil Support N1, l'écran s'affiche dans la variante « Profil Greffier » correspondante.



6.1.3 Écran

Titre

Les champs suivis de * sont obligatoires

[Fiche de suivi](#) [Annexes](#) [Historique](#)

N°J : COL/2007/000067 Type : Opération AF Sous-type : Commune : COLMAR Parties : eRIN : 2007/0000219/001

Requête

| | | |
|--------------------------------|---|----------------------|
| N° J : | COL/2007/000067 | Servitudes impactées |
| Type : | Opération AF | |
| Sous-type : | Mutation | |
| Date de dépôt : | 06/11/2007 14:52:04 | |
| eRIN d'origine : | 2007/0000219/001 | |
| Requérant : | DUPOND Jean | |
| Référence : | Aménagement Foncier COLMAR 2007 | |
| Libellé nom des parties : | | |
| État : | ASAISIR pré-validée pour décision « Rejeter » le 20/05/2012 à 15h00 | |
| N°J périmètre associé : | COL/2007/00043 | |
| Libellé du périmètre associé : | Enregistrée | |
| Requête(s) liée(s) : | Non | |

Décision

| | | |
|-----------------------------|----------------------|-----------------------|
| Décision * : | <input type="text"/> | |
| Date de fin de délai d'OI : | <input type="text"/> | JJ/MM/AAAA |
| Lien avec la requête : | <input type="text"/> | N°J (XXX/AAAA/999999) |

< Retour

Terminer >

Ecran 5 : IHM2921.001 Module de gestion / décision

6.1.4 Affichage

6.1.4.1 Titre de l'IHM

- En variante "Génération de BI", le titre est "Génération de BI en cours"
- En variante "Périmètre AF - Profil Greffier", le titre est "Périmètre AF - Module de gestion"
- En variante "Périmètre AF - Profil JLF", le titre est "Périmètre AF - Module de décision"
- En variante "Opérations AF - Profil Greffier", le titre est "Opérations AF - Module de gestion"
- En variante "Opérations AF - Profil JLF", le titre est "Opérations AF - Module de décision"
- En variante "PVRP - Profil Greffier", le titre est "PVRP- Module de gestion"
- En variante "PVRP - Profil JLF", le titre est "PVRP - Module de décision"
- En variante "PVRD - Profil Greffier", le titre est "PVRD- Module de gestion"
- En variante "PVRD - Profil JLF", le titre est "PVRD - Module de décision"
- En variante "PVM - Profil Greffier", le titre est "PVM- Module de gestion"
- En variante "PVM - Profil JLF", le titre est "PVM - Module de décision"

6.1.4.2 Partie requête

Présentation des mêmes informations que dans l'IHM2906.001 (Décision du juge).



Les champs

- N° J = Requête.numJ (présenté sous forme de lien)
- Type = Lien TypeRequête
- Sous-type = Lien SousTypeRequête
- Date de dépôt = Requête.dateDepot
- eRIN d'origine : champs idErin de l'eRin liée à Requête via le lien origine
- Requérent = Requérent.nom + Requérent.complément
- Référence = Requête.référence
- Nom des parties = Requête.nomParties
- Etat = Lien EtatRequête
- Si la requête est pré-validée (Requête.DatePrevalidation non vide), le champ Etat est suivi de la mention « pré-validée pour <décision> le <date> à <heure> » où
 - Décision = Requête.decisionPrevalidation
 - Date = Requête.datePré-validation.date
 - Heure = Requête.datePré-validation.heure
- N° J périmètre associé = champ « numJ de la requête liée » à Requête via le lien perimetreDe (présenté sous forme de lien). Ce champ n'est affiché que pour une requête de type Opération AF.
- Libellé du périmètre associé = champ PerimetreAF.libellé du périmètre de la requête liée à Requête via le lien perimetreDe. Ce champ n'est affiché que pour une requête de type Opération AF.
- Requête(s) liée(s) :
 - "Oui" si l'une des conditions suivantes est vérifiée :
 - La requête est liée par le lien "issueDe" à un objet Disjonction
 - La requête est liée par le lien "absorbante" à un objet Jonction
 - La requête est liée par le lien "liée" avec une autre requête
 - La requête est liée par un lien "liée OI/CA/PR" avec une autre requête
 - "Non" dans tous les autres cas

Les champs ne sont pas modifiables.

6.1.4.3 Partie Décision

Les champs

- Décision : liste déroulante permettant de sélectionner une action, une décision.
 - En variante "Périmètre AF – Profil Greffier" :
 - Voir / Modifier le périmètre
 - En variante "Périmètre AF – Profil JLF" :
 - Si la requête n'est pas pré-validée
 - Voir / Modifier le périmètre
 - Mettre en OI
 - Prolonger OI
 - Rejeter
 - Classer
 - Constater le désistement
 - Si pré-validée
 - ~~Rejeter : Si pré-validée pour décision « Rejeter »~~ La décision saisie lors de la pré-validation
 - ~~Classer : Si pré-validée pour décision « Classer »~~
 - Annuler la pré-validation
 - En variante "Opérations AF – Profil Greffier" :
 - Voir / Modifier le périmètre
 - Sélectionner un périmètre

Mis en forme : Surlignage



- Générer BI
- Ajouter BI
- En variante "Opérations AF – Profil JLF" :
 - Si la requête n'est pas pré-validée
 - Voir / Modifier le périmètre
 - Sélectionner un périmètre
 - Générer BI
 - Ajouter BI
 - Classer BI
 - Mettre en OI
 - Prolonger OI
 - Lier OI/CA/PR
 - Rejeter
 - Terminer
 - Si pré-validée
 - **Rejeter** La décision saisie lors de la pré-validation
 - Annuler la pré-validation
- En variante "PVRP - Profil Greffier" ou « PVRD - Profil Greffier » ou « PVM - Profil Greffier »
 - Aucune choix n'est proposé à l'utilisateur
- En variante "PVRP - Profil JLF" ou « PVRD - Profil JLF » ou « PVM - Profil JLF »
 - Mettre en OI
 - Prolonger OI
 - Lier OI/CA/PR
 - Rejeter
 - Terminer
- Date de fin de délai OI = Si la requête est à l'état « Pré-validée pour mettre en OI » ou « Pré-validée pour prolonger OI » alors Requête.DataFinOIPrevalidee sinon Requête.dateFinOI
- Lien avec la requête = Requete.numJ de la requête liée par un lien liéeOI/CA/PR
- En variante "Génération de BI" :
 - aucun champ/liste de sélection/n'est saisissable
 - le lien N°J n'est pas actif
 - le bouton [Retour] est présent et actif
 - le bouton [Terminer] n'est pas présent
 - Affichage du message d'avertissement RA2921.300 lors de l'arrivée sur l'IHM

Mis en forme : Surlignage

Mis en forme : Surlignage

6.1.5 Actions – Navigation

- numJ : affiche l'écran de détail de la requête (IHM2013.3)
- numJ Requête périmètre associé : affiche l'écran de détail de la requête PAF liée à Requête via le lien perimetreDe (IHM2013.3)
- **[Servitudes impactées]** : affiche le document pdf IMP2921.01 Liste des servitudes du périmètre de l'AF. Bouton actif uniquement si le périmètre est rempli.
- **[Retour]** : retour sur la liste des requêtes Aménagement Foncier (IHM2900.4)
- **[Terminer]** : En fonction de l'action, de la décision sélectionnée :
 - **Voir / Modifier le périmètre** : débranchement sur la gestion du périmètre AF (IHM2921.010)
 - **Sélectionner un périmètre** : débranchement sur la sélection d'un périmètre AF



- (IHM2921.040)
- **Générer BI** : retour sur l'écran d'accueil (IHM2000.0)
- **Ajouter BI** : débranchement sur la sélection du nombre de requêtes BI à ajouter (IHM2921.050)
- **Classer BI** : retourne sur la liste des requêtes Aménagement Foncier (CU2900)
- **Rejeter** : affiche l'écran de constitution des ordonnances (voir CU2908).
- **Mettre en OI** : affiche l'écran de constitution des ordonnances (voir CU2908).
- **Prolonger OI** : affiche l'écran de constitution des ordonnances (voir CU2908).
- **Liée OI/CA/PR** : retourne sur la liste des requêtes Aménagement Foncier (CU2900)
- **Classer** (requête Périmètre AF) : affiche l'écran de constitution des ordonnances (voir CU2908).
- **Constater le désistement** (requête Périmètre AF) : affiche l'écran de constitution des ordonnances (voir CU2908).
- **Terminer** : retourne sur la liste des requêtes Aménagement Foncier (CU2900)

6.1.6 Règles de contrôle

| Action / Navigation | N° Règle | Règle de contrôle |
|---------------------|------------|--|
| [Terminer] | RC2000.003 | La liste des champs suivants est obligatoire : <ul style="list-style-type: none"> • Décision |
| | RC2000.012 | Les dates suivantes doivent être supérieures ou égales à la date du jour : <ul style="list-style-type: none"> • Date de fin de délai OI |
| | RC2921.001 | Si l'action est "Mettre en OI" ou "Prolonger OI", la date de fin de délai est obligatoire |
| | RC2921.002 | Si l'action est "Prolonger OI", la date de fin de délai doit être supérieure à la date de fin de délai initiale |
| | RC2921.003 | Si l'action est "Lier OI/CA/PR", le N°J de la requête en OI, en CA ou en PR est obligatoire. |
| | RC2921.104 | Si l'action est "Lier OI/CA/PR", le N°J saisi doit correspondre à une requête en OI, en CA ou en PR |
| | RC2921.106 | Si l'action est "Terminer" ou "Rejeter" sur une requête Opérations AF, toutes les requêtes BI associées à la requête doivent être terminées |
| | RC2921.108 | Si l'action est "Prolonger l'OI", l'état de la requête doit être "OI" |
| | RC2921.110 | Si l'action est "Lier OI/CA/PR", le N°J saisi doit correspondre à une requête du même BF |
| | RC2921.015 | Si l'action est 'Sélectionner un périmètre' ou 'Générer les BI' il ne doit pas exister de requête de type BI AF associées dans un état différent de Terminée. |
| | RC2921.016 | Si l'action est 'Générer les BI' ou 'Ajouter BI' la requête opération AF doit avoir un lien 'périmètre de' avec une requête de type 'périmètre AF'. |
| | RC2921.203 | La génération des BI n'est pas possible s'il reste des requêtes BI non terminées (requêtes de type BI en relation BI associées qui ne sont pas à l'état « Terminée » |
| | RC2906.341 | Si la requête est issue d'eRIN, et que le requérant n'a pas d'adresse e-mail, la requête ne pourra pas être traitée. |



| | | |
|--|------------|--|
| [Terminer] , Décision « Générer BI » | RC2921.307 | L'OAF en cours est issue d'une eRIN et la variable AMALFI [Desactivation_generation_BI-SC-Depot-Electronique] = VRAI |
| [Terminer] , Décision « Classer BI » | RC2921.308 | Au moins un des BI (requête BI AF, mention AF ou servitude AF) est pré-validé |
| [Terminer] , Décision « Classer BI » | RC2921.113 | Pour pouvoir classer l'ensemble des BI lié à une requête OAF, les conditions suivantes doivent être respectées : - aucun objet dont la première version a été décrite/générée par une des requêtes BI de l'OAF ne doit être désigné par une requête qui ne fait pas partie des requêtes BI de l'OAF - aucun objet dont la première version a été décrite/générée par une des requêtes BI de l'OAF ne doit être mis dans le panier d'une requête qui ne fait pas partie des requêtes BI de l'OAF Si ce n'est pas le cas, le classement n'est pas possible. |
| [Terminer] , Toutes décisions sauf Voir / Modifier le périmètre | RC2908.201 | Pour une requête de type PAF, si cette requête est terminée, la seule décision possible est Voir le périmètre. |

6.1.7 Règles d'avertissement

| Action / Navigation | N° Règle | Règle de contrôle |
|---|------------|---|
| [Terminer] Toutes décisions | RA2921.101 | Si l'action est « Classer », le Juge doit confirmer sa décision. |
| | RA2921.102 | Si l'action est « Classer BI », le Juge doit confirmer sa décision. |
| | RA2921.103 | Si l'action est « Rejeter », le Juge doit confirmer sa décision. |
| | RA2921.104 | Si l'action est « Terminée », le Juge doit confirmer sa décision. |
| | RA2921.105 | Si l'action provoque un changement d'état d'une requête « Liée OI/CA/PR » liée à une requête en OI, en CA ou en PR, le Juge doit confirmer sa décision. |
| | RA2921.106 | Si l'action est « Constater le désistement », le Juge doit confirmer sa décision. |
| [Terminer] Décisions : Rejet/Classement | RA2921.206 | La requête est une requête PAF et la requête est issue du dépôt d'une eRIN-PAF et il existe une eRIN-OAF associée à l'eRIN-PAF en cours |
| Aucune : arrivée sur l'IHM | RA2921.300 | SI la variante est « Génération de BI » |

6.1.8 Règles d'information

| | | |
|--|------------|---|
| [Terminer] | RI2921.002 | Si l'action est « Générer BI » |
| [Terminer] Décision : Voir/Modifier le périmètre | RI2921.003 | Si la requête est un PAF issu d'un dépôt d'eRIN |



6.1.9 Règles de Mise à jour

- **Lors de l'affichage de l'écran :**
 - Sauf en cas de variante « Génération de BI » : création d'un lien réservéePar entre la Requête en cours de traitement et l'Utilisateur (si ce lien n'existe pas déjà).
- **[Retour]** : Sauf en cas de variante « Génération de BI » : Suppression de la réservation de la requête en cours de traitement pour l'utilisateur connecté (TR2025.02).
- **[Terminer]** :
En fonction de l'action ou de la décision choisie :
 - **Annuler la pré-validation** : TR2906.05 : annulation de la pré-validation
 - **Voir / Modifier le périmètre AF** : réservation de la requête périmètre AF
 - **Sélectionner un périmètre AF** : aucun traitement
 - **Générer BI** :
 - Mise à jour de la requête : Requête.générationBIEncours = "O"
 - Suppression de la réservation de la requête
 - Réinitialisation de la liste des décision : aucune action possible
 - Le traitement est effectué de façon asynchrone :
 - Pour une requête déposée au format papier (sans lien origine avec une eRIN) : Appel du traitement [TR2921.060 Correction BI](#)
 - Description :
 - Le traitement de correction de BI permet de nettoyer les parcelles attribuées créées dans la version précédente de l'AG non utilisée dans la nouvelle, de créer les parcelles attribuées n'existant pas dans la version précédente de l'AG et enfin de mettre à jour le BI.

Mis en forme : Police :Non Gras

Mis en forme

Remarque : s'il n'y a pas de parcelles attribuées alors le traitement ne fait que la mise à jour du BI.

Traitement :

- Suppression en base de donnée des parcelles attribuées décrites dans l'AG avant correction, non décrite dans l'AG après correction (NB : la parcelle a été créée mais jamais utilisée au LF)
- Création des parcelles attribuées non-décrites dans l'AG avant correction et non-existantes au LF, pour chaque parcelle :
 - TR2190.01 Création de la parcelle - Variante "Aménagement Foncier"
- Mise à jour du BI :
 - TR2921.400 Mise à jour du BI
 - TR2921.300 Génération des requêtes BI pour un dépôt au format papier
 - TR2921.300 Génération des requêtes BI pour un dépôt au format papier.
 - Pour une requête déposée au format eRIN (avec un lien origine avec une eRIN) : Appel du traitement TR2921.350 Génération des BI pour un dépôt au format eRIN.
 - **Ajouter BI** : aucun traitement
 - **Classer BI** : Appel du traitement TR2921.500 : Classer les requêtes BI.
 - **Rejeter, Mettre en OI, Prolonger OI, Lier OI/CA/PR, Classer, Constater le désistement** :
Voir CU2906, IHM2906.1, bouton **[Terminer]** pour la décision correspondante
 - **Terminer** : Appel du traitement TR2921.600 : Terminer la requête "Opérations AF".



6.2 IHM2921.050 : Nombre de requêtes BI

6.2.1 Description

Cet écran permet de demander la création de 1 à n requêtes BI liées à la requête Opérations AF.

6.2.2 Écran

Ajout de requêtes BI

Les champs suivis de * sont obligatoires

Ajouter des requêtes BI

Nombre de requêtes BI *

Annuler

Terminer

Ecran 6 : IHM2921.050 Nombre de requêtes BI

6.2.3 Affichage

Le titre de l'IHM est « Ajout de requêtes BI »

6.2.4 Actions – Navigation

- [Terminer] : retour à la liste des requêtes Aménagement Foncier (CU2900).
- [Annuler] : retour au module de décision d'un Aménagement Foncier (IHM2921.001)

6.2.5 Règles de contrôle

| Action / Navigation | N° Règle | Règle de contrôle |
|---------------------|------------|--|
| [Terminer] | RC2000.003 | La liste des champs suivants est obligatoire : <ul style="list-style-type: none">• Nombre de requêtes BI |
| | RC2000.006 | Le champ doit être un entier compris entre 1 et 999 (bornes incluses) |

6.2.6 Règles d'avertissement

Sans objet.

6.2.7 Règles de mise à jour

- [Terminer] :
 - Exécute n fois les traitements suivant (où n est le nombre saisi par l'utilisateur) :

Document: [TMA.8.1.3.3.2 - CU2921.doc](#)
[CU2921_AmenagementFoncier_v36.1.doc](#)
[CU2921_AmenagementFoncier_v35.0.doc](#)
Date: [09/27/2019](#)
Propriétaire: Astek



- Appel du traitement TR2921.050 Création d'une requête BI dans un Aménagement Foncier pour la requête Opérations AF en cours,
 - **Mise à jour de l'état et de l'historique de l'état** de la requête BI (TR2021.2) avec : action = ENREGISTRER, état = ENREGISTREE, InfoComp = "Action automatique"
- Suppression de la réservation de la requête Opérations AF en cours de traitement (TR2025.02).



7. Saisie d'un Acte de Gestion BI

7.1 Modes de fonctionnement

Les modes sont :

- Création d'AG
- Visualisation d'AG
- Correction d'AG

La partie Titre des écrans est composée de trois champs :

- Acte de gestion : "Aménagement foncier"
- Nom IHM,
- Mode (création, visualisation, correction). Pour le mode création, le terme "création" n'apparaît pas.

Le fonctionnement des IHM de l'AG BI est identique au fonctionnement des IHM des autres AG utilisables au BF à la différence suivante :

Si l'utilisateur accède à l'AG BI issu du batch de génération des BI en mode 'visualisation', on force le passage en mode 'correction' si au moins une des deux conditions suivantes se présente :

- L'AG désigne des parcelles apport sans en générer les versions radiées
- L'AG désigne une personne sans générer de version de quote-part de droit.

Le mode Consultation est disponible. Les fonctionnalités de ce mode s'appliquent à cet AG. Elles sont décrites au §4.10 du CU2906.

7.2 IHM2921.100 : Parcelles apport

7.2.1 Descriptif

Cet écran permet de définir la liste des parcelles apport du BI, ou dans le cas de BI sans parcelle apport, la liste des titulaires des droits de propriétés.

7.2.2 Écran

Aménagement Foncier > Saisie > Création de BI > Étape 1/3

N de BI 07001

| Titulaires des droits de propriété | | Sélectionner les titulaires |
|------------------------------------|----------------------|---|
| QP | Titulaire | |
| 1 / 2 | P GRINGER Bernadette | |
| 1 / 2 | P GRINGER Roger | |


[Accès panier](#)

| Parcelles apport | | | | | | | | |
|--|--------------------|----|----|----|-----------|---------|----|------|
| Commune | Désign. cadastrale | Ha | A | Ca | Servitude | Mention | IF | Info |
| <input type="checkbox"/> NEUF-BRISACH | S AB N 0001 | 2 | 89 | 12 | | | | |
| <input type="checkbox"/> NEUF-BRISACH | S AB N 0002 | 0 | 23 | 67 | | | | |
| <input type="checkbox"/> Tout sélectionner | | | | | | | | |

les lignes sélectionnées
 une parcelle du Périmètre AF

Ecran 7 : IHM2921.100 – Saisie de l'AG BI : parcelles apport – titulaires

7.2.3 Affichage

7.2.3.1 Titre

« Création de BI > Étape 1/3 ».

7.2.3.2 Attributs de l'AG

Les champs

- N° de BI : ActeGestion.numBI, non saisissable.

7.2.3.3 Liste des titulaires

Un lien « [Sélectionner les titulaires](#) » est présent et actif dans l'entête de la liste.

La liste affiche :

- Si le BI est sans parcelle apport :
 - Les titulaires LF ou temporaires désignés par l'acte de gestion s'ils existent
 - Sinon liste vide si le BI est issu de la génération de BI depuis une eRin-OAF et où le(s) titulaire(s) est (sont) décrit(s) littéralement ou est un temporaire eRIN.
- Sinon :
 - Si les titulaires des droits de propriété des parcelles désignées par l'acte de gestion sont identiques pour toutes les parcelles apports (Voir RG.2921.15)



- Les titulaires des droits de propriété des parcelles désignées par l'acte de gestion.
- Sinon le message suivant est affiché :
 - « Les parcelles n'ont pas les mêmes titulaires »

Les champs

- Pour les titulaires désignés :
Une ligne par titulaire désigné dans l'IHM2921.105 avec pour chaque ligne :
 - QP : désignéAg.répartNum, désignéAg.répartDénom
 - Titulaire : présentation de type liste courte de personne (voir dictionnaire des présentations, présentation LC001) pour le titulaire désigné
- Pour les titulaires de droits de propriété des parcelles désignées :
Une ligne par titulaire de Droit de propriété (un même titulaire n'apparaît qu'une seule fois).
Pour chaque ligne :
 - Titulaire :
- QP : QuotePartDroit.numérateur, QuotePartDroit.dénominateur.
- présentation de type liste courte de personne (voir dictionnaire des présentations, présentation LC001) pour le titulaire du droit de propriété.

Pagination :

La liste n'est pas paginée. La navigation entre les différentes pages de la liste paginée conserve la liste des objets cochés.

Ordre de présentation :

Les titulaires sont triés par « Libellé » croissant (ordre alphabétique)

7.2.3.4 Accès

Le lien [Accès Panier](#) est toujours actif

7.2.3.5 Liste des parcelles apport

Cette liste affiche les parcelles du périmètre AF désignées par l'acte de gestion.

La liste affiche :

- les parcelles désignées par l'AG.

Les champs

Pour chaque ligne :

- Case à cocher
- Commune : Commune.libelléLong de la commune de la parcelle
- Désignation cadastrale : présentation courte de la parcelle (voir dictionnaire des présentations)
- Ha : InfoCadaastreParcelle.hectare pour une parcelle inscrite,
- A : InfoCadaastreParcelle.are pour une parcelle inscrite,
- Ca : InfoCadaastreParcelle.centiare pour une parcelle inscrite
- Servitude : si la parcelle est fonds servant ou dominant dans une servitude : "S", sinon vide
- Mention : si la parcelle porte une ou plusieurs mentions : "M", sinon vide
- IF :
 - Si la parcelle est immeuble rattachée dans une indivision forcée : "IFR"
 - Si la parcelle est immeuble principal dans une indivision forcée : "IFP"



- Sinon : vide
- Info : si Parcelle.complémentInfo n'est pas vide : "Oui", vide sinon

Pagination

La liste est paginée

Ordre de présentation

La liste est triée selon le tri TRI001 du document CD_Ergo_Dictionnaire_Présentation

7.2.3.6 Partie Barre Action / Navigation

- Les boutons **[Corriger]** et **[Récapitulatif]** sont présents uniquement en mode "Visualisation"

7.2.4 Actions – Navigation

| Déclencheur | Mode | Navigation | Action (hors navigation) |
|------------------------------------|---------------|---|--|
| En amont de l'affichage | Tous | IHM en cours | Si le traitement de radiation des parcelles apports n'a pas été appliqué, on force le passage en mode 'correction' |
| <u>Sélectionner les titulaires</u> | Tous | IHM2921.105 BI sans parcelle apport – Liste des titulaires dans le mode en cours | |
| <u>Accès Panier</u> | Tous | IHM3210.030 – Liste des parcelles du panier | Paramètres <ul style="list-style-type: none"> • TypeAccès = traitement • Nombre max = 0 (pas d'insertion d'objet possible) • Nombre min = 0 • TypeObjet = Parcelle |
| [Supprimer] | Tous | IHM en cours | Supprime les lignes sélectionnées de la liste des parcelles |
| [Ajouter] | Tous | IHM2921.120 Sélection de parcelles du périmètre AF | |
| [Annuler] | Tous | IHM appelante | Pas de prise en compte des mises à jour |
| [Corriger] | Tous | IHM en cours en mode correction | |
| [Récapitulatif] | Tous | IHM2905.5 Récapitulatif | |
| [Etape suivante] | Création | IHM2921.200 | Prise en compte des mises à jour |
| | Correction | Saisie du BI – BI Après | Prise en compte des mises à jour |
| | Visualisation | | Pas de prise en compte des mises à |



| | | | |
|--|--|--|------|
| | | | jour |
|--|--|--|------|

7.2.5 Règles de contrôle

| Action / Navigation | N° Règle | Règle de contrôle |
|------------------------------------|------------|--|
| Sélectionner les titulaires | RC2921.101 | Il est interdit de sélectionner un titulaire quand au moins une parcelle apport est sélectionnée |
| [Ajouter] | RC2921.102 | Il est interdit d'ajouter une parcelle apport quand au moins un titulaire est sélectionné. |
| [Supprimer] | RC2000.001 | Une ligne au minimum doit être sélectionnée |
| [Etape suivante] | RC2921.103 | Le BI doit désigner au moins une parcelle du périmètre AF, ou bien désigner au moins un titulaire |
| | RC2921.105 | S'il n'y a pas de parcelle apport : La somme des quotes-parts de droit doit être égale à 1. |
| | RC2921.121 | Les parcelles apports doivent avoir des situations identiques en matière de droit (même type de droit, mêmes titulaires, même répartition des quotes-parts). Voir RG.2921.15 |
| | RC2921.303 | Au moins une parcelle apport est radiée ou temporairement radiée. |
| | RC2921.304 | Les parcelles sélectionnées ne doivent pas être assise de copropriété/EIC (temporaire ou inscrite). |
| | RC2921.305 | Les personnes titulaires désignées sont radiées ou temporairement radiées |
| | RC2921.306 | Une parcelle ne peut être désignée que dans un seul BI |
| [Corriger] | RC2000.007 | Lors de l'accès en mode correction à un AG, il ne doit pas exister une version supérieure des objets décrits ou générés. |
| | RC2000.403 | Lors de l'accès en mode correction aucun des objets générés ou décrits par l'AG ne doit être désigné par un autre AG. |

7.2.6 Règles d'avertissement

| Action / Navigation | N° Règle | Règle d'information |
|-------------------------|------------|---|
| [Etape suivante] | RA2921.202 | Il ne peut y avoir qu'une seule parcelle apport rattachée à une indivision forcée dans une BI Voir RG.2921.15 RG.2921.46 . |
| | RA2921.203 | Un ou plusieurs droits sont porteurs d'une mention |
| | RA2921.204 | Les droits portés par les parcelles apport sont grevés par |



| | | |
|--|------------|--|
| | | des charges différentes |
| | RA2921.205 | Tous les droits d'un même titulaire, de même type et de même quotité ne sont pas tous rattachés au même Rang |

7.2.7 Règles d'information

| Action / Navigation | N° Règle | Règle d'information |
|--|------------|---|
| A l'affichage de l'IHM en mode visualisation | RI2921.200 | Si les parcelles apport (parcelles désignées) ne sont pas radiées par l'AG (parcelles radiées générées) ou si l'AG désigne une personne sans générer de version de quote-part de droit ou si l'AG ne désigne ni parcelle apport ni titulaire, on informe l'utilisateur. |

7.3 IHM2921.105 – BI sans parcelle apport – Liste des titulaires

7.3.1 Descriptif

Cet écran permet de définir la liste des titulaires pour un BI sans parcelle apport.

Cet écran permet d'ajouter un titulaire de droits de propriété à la liste des titulaires de droits d'un BI sans parcelle apport.

Le titulaire doit être une personne du LF.

Remarque : cette IHM n'est pas utilisée en mode « Visualisation ».

7.3.2 Écran

Amenagement Foncier > Saisie > Création de BI > BI sans parcelle apport – Liste des titulaires

Les champs suivis de * sont obligatoires

N° de BI 07001

Accès panier

Titulaires des droits de propriété

| Quote-Part * | | Titulaire |
|---|---|--------------------|
| <input type="checkbox"/> 1 / 2 | P | GRINGER Bernadette |
| <input type="checkbox"/> 1 / 2 | P | GRINGER Roger |
| <input type="checkbox"/> Tout sélectionner | | |
| <div>Supprimer les lignes sélectionnées</div> | | |

Annuler

Terminer

Ecran 8 : IHM2921.105 – BI sans parcelle apport – Liste des titulaires



7.3.3 Affichage

7.3.3.1 Titre

« BI sans parcelle apport – Liste des titulaires »

7.3.3.2 Accès Panier

Le lien [Accès Panier](#) est toujours actif

7.3.3.3 Attributs de l'AG

Les champs

- N° de BI : ActeGestion.numBI, non saisissable.

7.3.3.4 Liste des titulaires

Les champs

- Une ligne par titulaire avec pour chaque ligne :
 - Case à cocher
 - QP : désignéAg.répartNum, désignéAg.répartDénom saisissables.
 - Titulaire : présentation de type liste courte de personne (voir dictionnaire des présentations, présentation LC001).

Pagination

La liste est paginée

Ordre de présentation

Les titulaires sont triés par « Titulaire » croissant (ordre alphabétique)

7.3.3.5 Partie Barre Action / Navigation

- Le bouton **[Supprimer]** est actif uniquement si un titulaire est présent dans la liste

7.3.4 Actions – Navigation

- [Accès Panier](#) : affiche le panier dans la variante "Saisie" avec les paramètres suivants :
 - TypeAccès = traitement
 - Nombre max = 1
 - Nombre min = 1
 - TypeObjet = Personne
- [Supprimer]** : supprime les lignes sélectionnées de la liste des titulaires.
- [Annuler]** : retour à l'IHM appelante sans prise en compte des mises à jours.
- [Terminer]** : prise en compte des mises à jours et retour à l'IHM appelante (IHM2921.100)

7.3.5 Règles de contrôle

| Action / Navigation | N° Règle | Règle de contrôle |
|---------------------|----------|-------------------|
|---------------------|----------|-------------------|



| | | |
|------------------|------------|---|
| [Supprimer] | RC2000.003 | Une ligne au minimum doit être sélectionnée |
| Retour du panier | RC2921.010 | L'objet doit faire partie du même BF que la requête ou d'un BF inactif rattaché à ce BF. |
| [Terminer] | | |
| | RC2000.003 | Les champs suivants sont obligatoires (pour les lignes ou un titulaire est présent) : <ul style="list-style-type: none">• Numérateur de la quote-part• Dénominateur de la quote-part |
| | RC2000.005 | Les champs suivants doivent être des entiers positifs : <ul style="list-style-type: none">• Numérateur de la quote-part• Dénominateur de la quote-part |
| | RC2921.105 | La somme des quotes-parts de droit doit être égale à 1. |

7.3.6 Règles d'avertissement

Sans objet.

7.3.7 Règles de mise à jour

[Terminer] : Mise à jour des liens DésignéAg entre l'acte de gestion et les personnes titulaires.

7.4 IHM2921.120 – Parcelles du périmètre AF

7.4.1 Descriptif

Cet écran permet de sélectionner des parcelles apport parmi les parcelles qui composent le périmètre de l'aménagement foncier et qui ne sont désignées par aucun AG de l'aménagement foncier.

Remarque : cette IHM n'est pas utilisée en mode « Visualisation ».

7.4.2 Écran

Aménagement Foncier > Saisie > Création de BI > Étape 1/3 > Sélection de parcelles du périmètre AF

Les champs suivis de * sont obligatoires

Parcelles

Commune * (sélectionner une commune)
Préfixe
N
Section
N
parcelle
à
Filtrer
Afficher tout

Nombre de communes : 2 / 2
Nombre de parcelles : 3

| Commune | Désign. cadastrale | Ha | A | Ca |
|---|--------------------|----|----|----|
| <input type="checkbox"/> NEUF-BRISACH | S AB N 0001 | 2 | 89 | 12 |
| <input type="checkbox"/> NEUF-BRISACH | S AB N 0002 | 0 | 23 | 67 |
| <input checked="" type="checkbox"/> PETISHEIM | S B N 0001 | 15 | 98 | 20 |
| <input type="checkbox"/> Tout sélectionner | | | | |

Insérer

Annuler

Ecran 9 : IHM2921.120 – Sélection de parcelles du périmètre AF

7.4.3 Affichage

7.4.3.1 Titre

« Sélection de parcelles du périmètre AF »

7.4.3.2 Filtre des parcelles

Les champs

- Commune : zone de saisie intelligente (Voir document d'ergonomie CD_Ergo_Document_Ergonomie) présentant le libellé long de la liste des communes du bureau foncier restreinte aux communes d'appartenances des parcelles composant le périmètre, la valeur non sélectionnable affichée par défaut est (sélectionner une commune),
- Préfixe, N° Section, N° parcelle, à : zones de saisie. Ces zones sont indépendantes de la Commune : en cas de changement de commune, les valeurs saisies précédemment sont conservées.

7.4.3.3 Entête du tableau

- Nombre de communes :
Le premier nombre indique le nombre de communes impactées par l'aménagement foncier et qui correspondent au filtre appliqué.
Le deuxième nombre indique le nombre total de communes impactées par l'aménagement foncier, sans tenir compte du filtre indiqué.
- Nombre de parcelles : nombre de parcelles correspondant au filtre en cours




7.4.3.4 Liste des parcelles

La liste affiche les parcelles appartenant au périmètre AF, et qui ne sont désignées par aucun AG de création de BI (lien DésignéAg).

Les parcelles radiées après l'insertion dans le périmètre sont affichées également.

Les champs

Pour chaque ligne :

- Une case à cocher, remplacée par le pictogramme  pour les parcelles radiées (temporaires ou inscrites)
- Commune : Commune.libelléLong de la commune de la parcelle
- Désign.cadastrale : Présentation courte de la parcelle (voir dictionnaire des présentations PC009)
- Ha : infoCadaastreParcelle.hectare
- A : infoCadaastreParcelle.are
- Ca : infoCadaastreParcelle.centiaire

Pagination

La liste est paginée

Ordre d'affichage

La liste est triée selon le tri TRI001 du document CD_Ergo_Dictionnaire_Présentation

7.4.4 Actions / Navigation

| Déclencheur | Navigation | Action |
|-----------------|---|---|
| [Filtrer] | IHM en cours | Application de la RF2921.01 (voir IHM2921.10 paragraphe « Règles de filtrage Règles de filtrage ») |
| [Afficher tout] | IHM en cours | réinitialise les critères. La liste complète des parcelles du Périmètre AF est affichée. Les compteurs de communes et parcelles sont mis à jour |
| [Insérer] | IHM2921.100 Liste des parcelles apport | Ajoute les parcelles sélectionnées dans la liste des parcelles apport |
| | RC2921.303 | Les parcelles sélectionnées ne doivent pas être radiées (temporaires ou inscrites). |
| | RC2921.304 | Les parcelles sélectionnées ne doivent pas être assise de copropriété/EIC (temporaire ou inscrite). |
| [Annuler] | IHM appelante | La sélection éventuelle de parcelle n'est pas conservée. |

Mis en forme : Français (France)

7.4.5 Règles de filtrage

Voir IHM2921.10 paragraphe « Règles de filtrage »



7.4.6 Règles de contrôle

| Action / Navigation | N° Règle | Règle de contrôle |
|---------------------|------------|--|
| [Filtrer] | RC2000.003 | La commune est obligatoire |
| | RC2921.301 | Si un n° de parcelle est saisi, la section est obligatoire |
| | RC2921.302 | Si la borne supérieure de la plage de n° de parcelle est saisie, la borne inférieure est obligatoire |
| [Insérer] | RC2000.001 | Une ligne au moins doit être sélectionnée |
| | RC2921.121 | Les parcelles apports doivent avoir des situations identiques en matière de droit (même type de droit, mêmes titulaires, même répartition des quotes-parts). Voir RG.2921.15 |

7.4.7 Règles d'avertissement

| Action / Navigation | N° Règle | Règle de contrôle |
|---------------------|------------|---|
| [Insérer] | RA3220.121 | Les parcelles apport doivent respecter la 1.10.3.2. . |

7.4.8 Règles d'information

| Action / Navigation | N° Règle | Règle de contrôle |
|---------------------|------------|---|
| Arrivée sur l'IHM | RI2921.201 | La liste résultat des parcelles à ajouter est vide. |
| [Filtrer] | | |
| [Afficher tout] | | |

7.5 IHM2921.200 – Parcelles attribuées

7.5.1 Descriptif

Cet écran permet de décrire les parcelles attribuées du BI.

7.5.2 Variantes

Il s'agit uniquement d'une variante d'affichage.

Variante Dépôt eRIN : Lors de la génération des requêtes BI, si on n'a pas pu créer l'AG BI à partir de l'AG BI eRIN, les parcelles attribuées sont initialisées avec les informations des parcelles attribuées décrites dans l'AG BI eRIN.



7.5.3 Écran

Aménagement Foncier > Saisie > Création de BI > Étape 2/3

N de BI 07001

| Parcelles attribuées | | | | | | | | |
|--|----------------------------|----|----|----|---------------------------|---------|----|------|
| Commune | Désign. cadastrale | Ha | A | Ca | Servitude | Mention | IF | Info |
| <input type="checkbox"/> PETISHEIM | SAB N 1112 | 1 | 23 | 34 | | | | |
| <input type="checkbox"/> PETISHEIM | SAB N 1113 | 0 | 2 | 45 | | | | |
| <input type="checkbox"/> Tout sélectionner | | | | | | | | |
| Supprimer les lignes sélectionnées | | | | | Créer une parcelle | | | |

< Étape précédente

Annuler

Corriger

Récapitulatif

Étape suivante >

Ecran 10 : IHM2921.200 – Saisie du BI – BI Après

7.5.4 Affichage

7.5.4.1 Titre

« Création de BI > Etape 2/3 »

7.5.4.2 Attributs de l'AG

Les champs

- N° de BI : ActeGestion.numBI, non saisissable.

7.5.4.3 Liste des parcelles attribuées

La liste affiche les parcelles décrites par l'AG.

En variante « Dépôt eRIN »

- La liste est initialisée avec les parcelles décrites dans l'AG BI eRIN correspondant (numéro de BI identique entre la requête BI et l'AG BI eRIN)
 - Les informations des parcelles attribuées sont initialisées avec les données des parcelles eRIN attribuées (objetERin parcelle). Elles ne sont créées en base que sur le **[Étape suivante]** de cette IHM.

Les champs

La présentation des parcelles attribuées est identique à, la présentation des parcelles apports (Voir l'IHM2921.100). La désignation cadastrale de la parcelle est présentée sous forme de lien.

**Pagination**

La liste est paginée

Ordre de présentation

La liste est triée selon le tri TRI001 du document CD_Ergo_Dictionnaire_Présentation

7.5.4.4 Partie Barre Action / Navigation

| Déclencheur | Variantes | | |
|---|-----------|------------|---------------|
| | Création | Correction | Visualisation |
| Cases à cocher de chaque ligne | Actif | Actif | Inactif |
| Désignation cadastrale de chaque parcelle | Actif | Actif | Actif |
| Case à cocher « Tout sélectionner » | Actif | Actif | Inactif |
| [Supprimer] | Actif | Actif | Inactif |
| [Créer] | Actif | Actif | Inactif |
| [< Etape précédente] | Actif | Actif | Actif |
| [Annuler] | Actif | Actif | Actif |
| [Corriger] | Masqué | Masqué | Actif |
| [Récapitulatif] | Masqué | Masqué | Actif |
| [Etape suivante >] | Actif | Actif | Actif |

7.5.5 Actions – Navigation

| Déclencheur | Navigation | Action |
|---|--|---|
| Désignation cadastrale de chaque parcelle | IHM2190.1 Détail d'une parcelle en variante Aménagement Foncier (mode en cours) pour la parcelle concernée | |
| [Supprimer] | IHM en cours | supprime les lignes sélectionnées |
| [Créer] | IHM2190.1 Détail d'une parcelle en variante Aménagement Foncier (mode en cours) | |
| [< Etape précédente] | IHM appelante (mode en cours) | Pas de prise en compte des mises à jour éventuelles |
| [Annuler] | IHM2182.1 | |
| [Corriger] | IHM en cours Passage au mode correction | |
| [Récapitulatif] | IHM2905.5 Récapitulatif de l'AG | |
| [Etape suivante] | IHM2921.201 (mode en cours) | |



7.5.6 Règles de contrôle

| Action / Navigation | N° Règle | Règle de contrôle |
|-----------------------------|------------|---|
| [Supprimer] | RC2000.001 | Une ligne au minimum doit être sélectionnée |
| [Corriger] | RC2000.007 | Lors de l'accès en mode correction à un AG, il ne doit pas exister une version supérieure des objets décrits ou générés. |
| | RC2000.403 | Lors de l'accès en mode correction aucun des objets générés ou décrits par l'AG ne doit être désigné par un autre AG. |
| [Etape suivante] | RC2921.092 | La validation n'est pas possible si un autre AG décrit une nouvelle version de l'un des objets décrits |
| | RC2921.201 | La parcelle existe déjà au Livre Foncier (recherche d'une parcelle inscrite ou temporaire sur la commune, le n° de section, le n° de parcelle et l'indice) Avant de réaliser ce contrôle, le champs N° Parcelle est complété à gauche par des zéros. |
| | RC2921.204 | L'AG BI ne désigne aucune parcelle apport et ne décrit aucune parcelle attribuée. |
| [Créer] [Etape suivante] | RC2921.202 | Si la parcelle apport est rattachée dans une indivision forcée, l'utilisateur ne peut décrire qu'une seule parcelle attribuée. |

7.5.7 Règles d'avertissement

| Action / Navigation | N° Règle | Règle de contrôle |
|---------------------------------------|------------|--|
| [Etape suivante] | RA2921.200 | Aucune parcelle attribuée |
| | RA2921.201 | il existe au moins une parcelle attribuée dont la commune n'est pas comprise dans l'ensemble des communes des parcelles apports. |
| [Etape précédente] en mode Création | RA2921.210 | Une parcelle attribuée est créée |
| [Etape précédente] en mode Correction | RA2921.210 | La liste des parcelles attribuées est modifiée. |

7.5.8 Règles d'information

| Action / Navigation | N° Règle | Règle de contrôle |
|---------------------|------------|--|
| [Etape suivante] | RI2921.202 | Il existe au moins une servitude orpheline à afficher dans l'IHM2921.201 (pour la notion de servitude orpheline, voir la RG.SE.7 dans le CU2902) |



7.6 IHM2921.201 – Liste des servitudes et mentions modifiées par le BI

7.6.1 Descriptif

Cet écran permet

- De gérer les servitudes devenant « orphelines » (voir RG.SE.7 du CU2902) suite à l'AG-BI. L'écran permet de radier les servitudes posant problème sélectionnées par l'utilisateur.

En arrivant sur cette liste, aucune case n'est cochée, l'utilisateur coche les servitudes qu'il souhaite voir radiées.

- De visualiser les servitudes modifiées suite à l'AG-BI
- De visualiser les mentions radiées suite à l'AG-BI

7.6.2 Écran

Liste des servitudes et mentions modifiées par le BI

| Servitudes radiées à l'issue de la validation de l'AG (les servitudes cochées seront radiées) | | | |
|---|------|-----------------------------------|-----------------|
| N AMALFI | Type | Fonds servants | Fonds dominants |
| <input type="checkbox"/> | | LL007 – liste longue de servitude | |
| <input type="checkbox"/> | | | |
| <input type="checkbox"/> Tout sélectionner | | | |

| Servitudes radiées partiellement à l'issue de la validation de l'AG | | | |
|---|------|-----------------------------------|-----------------|
| N AMALFI | Type | Fonds servants | Fonds dominants |
| | | LL007 – liste longue de servitude | |

| Mentions radiées à l'issue de la validation de l'AG | |
|---|----------------------------------|
| Type | Objet impacté |
| | LC010 - Liste courte de mentions |

< Etape précédente

Annuler

Corriger

Récapitulatif

Terminer

Ecran 11 : IHM2921.201 – Liste des servitudes et mentions modifiées par le BI

(Avec servitudes radiées, modifiées et mentions radiées par l'AG-BI)

Liste des servitudes et mentions modifiées par le BI

| Servitudes radiées à l'issue de la validation de l'AG (les servitudes cochées seront radiées) | | | |
|---|------|----------------|-----------------|
| N AMALFI | Type | Fonds servants | Fonds dominants |
| Aucune servitude ne se retrouvera sans fonds servant/dominant suite à l'acte de gestion. | | | |

< Etape précédente
Corriger
Terminer

Annuler
Récapitulatif

(Sans servitudes radiées, modifiées et mentions radiées par l'AG-BI)

7.6.3 Affichage

7.6.3.1 Titre

« Création de BI > Etape 3/3 » : Listes des servitudes et mentions modifiées par le BI

7.6.3.2 Liste des servitudes radiées à l'issue de l'AG-BI

La liste affiche les servitudes qui peuvent poser problème car leur dernier fond dominant ou fond servant fait partie des parcelles apport de l'AG-BI.

- **Liste vide :**
Si la liste est vide, l'écran affiche à la place de la liste (en conservant les entêtes du tableau, sans la case à cocher « tout sélectionner ») :
« Aucune servitude ne se retrouvera sans fonds servant/dominant suite à l'acte de gestion ».
- **Les champs**
La liste est affichée selon la LL007-Liste longue de servitude
- **Pagination**
La liste est paginée
- **Ordre de présentation**
La liste est triée par numéro AMALFI croissant

7.6.3.3 Liste des servitudes radiées partiellement à l'issue de l'AG-BI

La liste affiche les servitudes dont un fond dominant ou un fond servant fait partie des parcelles apport de l'AG-BI et qui ne font pas partie de la première liste.

- **Liste vide :**
La liste n'est pas affichée
- **Les champs**
La liste est affichée selon la LL007-Liste longue de servitude
- **Pagination**
La liste est paginée



- **Ordre de présentation**

La liste est triée par numéro AMALFI croissant

7.6.3.4 Liste des mentions radiées à l'issue de l'AG-BI

La liste affiche les mentions portant sur une des parcelles apport de l'AG-BI

- **Liste vide :**

La liste n'est pas affichée

- **Les champs**

La liste est affichée selon la LC010-Liste courte de mentions

- **Pagination**

La liste est paginée

- **Ordre de présentation**

La liste est triée par numéro AMALFI croissant

7.6.3.5 Variantes affichage

| Déclencheur | Variantes | | |
|-------------------------------------|-----------|------------|---------------|
| | Création | Correction | Visualisation |
| Cases à cocher de chaque ligne | Actif | Actif | Inactif |
| Case à cocher « Tout sélectionner » | Actif | Actif | Inactif |
| [< Etape précédente] | Actif | Actif | Actif |
| [Annuler] | Actif | Actif | Actif |
| [Corriger] | Masqué | Masqué | Actif |
| [Récapitulatif] | Masqué | Masqué | Actif |
| [Terminer] | Actif | Actif | Actif |

7.6.4 Actions – Navigation

| Déclencheur | Navigation | Action |
|----------------------|------------------------------------|--|
| [< Etape précédente] | IHM appelante | Conservation de la sélection |
| [Annuler] | IHM appelante | Suppression de la sélection |
| [Corriger] | IHM en cours | Entrée en mode correction |
| [Récapitulatif] | IHM2905.5 Récapitulatif de l'AG | |
| [Terminer] | IHM2182.1 | En variantes « Création » et « Correction » : TR2921.400 : Mise à jour du BI TR2921.400 : Mise à jour du BI en variante « Création BI ». Les informations des parcelles attribuées sont celles renseignées lors de la description détaillée des nouvelles parcelles dans l'IHM2190.1. |

Mis en forme : Français (France)



7.6.5 Règles de contrôle

| Action / Navigation | N° Règle | Règle de contrôle |
|---------------------|------------|--|
| [Terminer] | RC2000.401 | L'acte de gestion désigne, décrit ou génère un objet pour lequel il existe, en base de données, une version A décrite ou générée dans la même requête et une version temporaire postérieure à la version A décrite ou générée dans une autre requête |
| [Corriger] | RC2000.403 | Lors de l'accès en mode correction aucun des objets générés ou décrits par l'AG ne doit être désigné par un autre AG. |

7.6.6 Règles d'avertissement

Sans objet

7.6.7 Règles d'information

| Action / Navigation | N° Règle | Règle de contrôle |
|---------------------|------------|--|
| [Terminer] | RI2921.203 | Au moins une servitude n'est pas sélectionnée |
| | RI2904.002 | Le champ complément d'information d'une ou plusieurs mentions dupliquées doit être tronqué suite au traitement de mise à jour. |



8. Messages de cohérence d'un Bulletin Individuel

8.1 Principe

Cet écran est spécifique aux requêtes BI pour un aménagement foncier déposé au format eRIN. Il était accessible depuis la saisie du Projet d'Inscription d'une requête BI (IHM2182.1), mais la fonction a été désactivée.

Il permet de visualiser les anomalies rencontrées lors de la génération des requêtes BI à partir des AG BI eRIN.

8.2 IHM2921.300 – Messages de cohérence

8.2.1 Descriptif

Cet écran permet de visualiser les messages de cohérence d'une requête.

8.2.2 Écran

Exemple 1 :

Saisie > Messages de cohérence BI

| Messages : 1 | | | |
|--------------|-----------|------------------|------------------------------|
| N° BI | Commune | Désign. Cadastre | Message |
| 07001 | PETISHEIM | S AB N° 0001 | Parcelle apport radiée au LF |

< Page précédente

Exemple 2 :

Saisie > Messages de cohérence BI

| Messages : 2 | | | |
|--------------|-----------|------------------|--|
| N° BI | Commune | Désign. Cadastre | Message |
| 07008 | | | BI sans parcelle apport – Titulaire(s) décrit(s) littéralement |
| 07008 | PETISHEIM | S 2 N° 0045 | Parcelle attribuée existant au LF |

< Page précédente

Écran 12 : IHM2921.300 – Messages de cohérence



8.2.3 Affichage

8.2.3.1 Titre

« Messages de cohérence »

A chaque affichage de cette IHM, on détermine à nouveau les messages de cohérence de la requête BI par le traitement TR2921.355 Contrôle de la requête BI

8.2.3.2 Formulaire Messages

Le nombre de messages est présenté dans l'entête de la liste

Les champs

- N° de BI : Requête.numBI
- Commune = Parcelle lien commune Commune.libelléLong de la parcelle concernée
- Désignation cadastrale :
 - Préfixe = Parcelle.préfixe de la parcelle concernée
 - Section = Parcelle.numSection de la parcelle concernée
 - Parcelle = Parcelle.numParcelle de la parcelle concernée
- Message : Affichage du message déterminé par le traitement

Pagination

La liste n'est pas paginée

Ordre de présentation

La liste est triée selon le tri TRI001 du document CD_Ergo_Dictionnaire_Présentation

8.2.4 Actions – Navigation

- [Page précédente] : retour à l'IHM appelante

8.2.5 Règles de contrôle

Sans objet.

8.2.6 Règles d'avertissement

Sans objet.

8.2.7 Règles de mise à jour

Sans objet.



9. Annexes

9.1 Messages d'erreur

| Règle | IHM | Libellé |
|------------|-------------|--|
| RC2000.001 | IHM2921.010 | |
| | IHM2921.020 | |
| | IHM2921.030 | |
| | IHM2921.040 | |
| | IHM2921.100 | |
| | IHM2921.200 | |
| RC2000.003 | IHM2921.010 | |
| | IHM2921.030 | |
| | IHM2921.001 | |
| | IHM2921.050 | |
| | IHM2921.105 | |
| | IHM2921.120 | |
| RC2000.005 | IHM2921.105 | |
| RC2000.006 | IHM2921.050 | |
| RC2000.007 | IHM2921.100 | |
| | IHM2921.200 | |
| RC2000.012 | IHM2921.001 | |
| RC2000.401 | IHM2921.201 | |
| RC2000.403 | IHM2921.100 | |
| | IHM2921.200 | |
| | IHM2921.201 | |
| RC2906.341 | IHM2921.001 | |
| RC2908.201 | IHM2921.001 | |
| RC2921.001 | IHM2921.001 | Pour les décisions « Mettre en OI », ou « Prolonger OI », la date de fin de délai est obligatoire |
| RC2921.002 | IHM2921.001 | Pour la décision « Prolonger OI », la date de fin de délai doit être supérieure à la date de fin de délai initiale |
| RC2921.003 | IHM2921.001 | Pour la décision « Lier OI/CA/PR », le N°J de la requête en OI, en CA ou en PR est obligatoire. |
| RC2921.010 | IHM2921.010 | L'objet doit faire partie du même BF que la requête |
| | IHM2921.105 | |
| RC2921.011 | IHM2921.010 | L'objet sélectionné est dans ne doit pas être : <ul style="list-style-type: none"> Dans le périmètre d'une requête de type Périmètre AF à l'état différent de « Terminée » Dans le périmètre d'une requête de type Périmètre AF qui est 'périmètre de ' d'une requête de type OAF à l'état différent de « Terminée » |
| | | |
| RC2921.012 | IHM2921.010 | Si un n° de parcelle est saisi, la section est obligatoire |
| RC2921.013 | IHM2921.010 | Si la borne supérieure de la plage de n° de parcelle est saisie, la borne inférieure est obligatoire |

**ASTEK****AMALFI**

| | | |
|------------|----------------------------|---|
| RC2921.014 | IHM2921.010 | Si une parcelle à supprimer est désignée par un AG BI, on interdit la suppression. Indiquer dans le message d'erreur la Commune et la Désignation cadastrale de la première parcelle vérifiant cette condition, ainsi que le numéro de BI de l'AG BI. |
| RC2921.015 | IHM2921.001 | Pour la décision « Sélectionner un périmètre » ou « Générer les BI » toutes les requêtes BI associées doivent être à l'état terminé. |
| RC2921.016 | IHM2921.001 | Pour les décisions « Générer les BI » ou « Ajouter BI » la requête opération AF doit avoir un lien 'périmètre de' avec une requête de type 'périmètre AF'. |
| RC2921.017 | IHM2921.010 | Vous ne devez sélectionner qu'une seule ligne. |
| RC2921.018 | IHM2921.010 | Votre périmètre AF doit contenir au moins une parcelle pour pouvoir être valide |
| RC2921.040 | IHM2921.040 | La requête Périmètre AF sélectionnée ne doit pas être réservée par un autre utilisateur |
| RC2921.092 | IHM2921.200 | La validation n'est pas possible si un autre AG décrit une nouvelle version de l'un des objets décrits |
| RC2921.101 | IHM2921.100 | Il est interdit de sélectionner un titulaire quand au moins une parcelle apport est sélectionnée |
| RC2921.102 | IHM2921.100 | Il est interdit d'ajouter une parcelle apport quand au moins un titulaire est sélectionné. |
| RC2921.103 | IHM2921.100 | Le BI doit désigner au moins une parcelle du périmètre AF, ou bien désigner au moins un titulaire |
| RC2921.104 | IHM2921.001 | Pour la décision « Lier OI/CA/PR », le N°J de la requête à lier doit correspondre à une requête en OI, en CA ou en PR. |
| RC2921.105 | IHM2921.105 IHM2921.100 | La somme des quotes-parts de droit doit être égale à 1. |
| RC2921.106 | IHM2921.001 | Pour les décisions « Terminer » ou « Rejeter », toutes les requêtes BI associées doivent être à l'état terminé |
| RC2921.108 | IHM2921.001 | La décision « Prolonger OI » ne concerne que les requêtes dont l'état est « OI » |
| RC2921.110 | IHM2921.001 | Pour la décision « Lier OI/CA/PR », le N°J de la requête à lier doit correspondre à une requête du même BF. |
| RC2921.113 | IHM2921.001 | Les requêtes suivantes <liste des requêtes : NumJ des requêtes séparés par des « , »> possèdent des dépendances avec des requêtes BI de l'OAF que vous cherchez à classer. Il convient de les traiter préalablement au classement par lot des BI. |
| RC2921.121 | IHM2921.100 IHM2921.120 | Les parcelles apports doivent avoir des situations identiques en matière de droit (même type de droit, mêmes titulaires, même répartition des Quotes-parts). Voir RG.2921.15.. |
| RC2921.201 | IHM2921.200 | La parcelle existe déjà au Livre Foncier (recherche d'une parcelle inscrite ou temporaire sur la commune, le n° de section, le n° de parcelle et l'indice). |
| RC2921.202 | IHM2921.200 | Si la parcelle apport est rattachée dans une indivision forcée, l'utilisateur ne peut décrire qu'une seule parcelle attribuée. |
| RC2921.203 | IHM2921.001 | La génération des BI n'est pas possible, il reste des requêtes BI non terminées, veuillez les classer avant de demander la génération. |
| RC2921.204 | IHM2921.200 | Un BI ne peut pas être sans parcelle apport et sans parcelle attribuée. |
| RC2921.301 | IHM2921.120 | Si un n° de parcelle est saisi, la section est obligatoire |
| RC2921.302 | IHM2921.120 | Si la borne supérieure de la plage de n° de parcelle est saisie, la borne inférieure est obligatoire |
| RC2921.303 | IHM2921.100 IHM2921.120 | Les parcelles sélectionnées ne doivent pas être radiées (temporaires ou inscrites). |



| | | |
|------------|----------------------------|--|
| RC2921.304 | IHM2921.100 IHM2921.120 | Les parcelles sélectionnées ne doivent pas être assise de copropriété/EIC (temporaire ou inscrite). |
| RC2921.305 | IHM2921.100 | Les personnes titulaires désignées sont radiées ou temporairement radiées |
| RC2921.306 | IHM2921.100 | Une parcelle apport ne peut être désignée que dans un seul BI |
| RC2921.307 | IHM2921.001 | La génération de BI issus d'une eRIN est bloquée pour des raisons techniques, veuillez contacter le support AMALFI |
| RC2921.308 | IHM2921.001 | Au moins un des BI est pré-validé. Celui-ci doit être préalablement traité ou sa pré-validation doit être annulée avant de pouvoir effectuer le classement |

9.2 Messages d'avertissement

| Règle | IHM | Libellé |
|------------|-------------|--|
| RA2921.101 | IHM2921.001 | Vous devez confirmer la décision. |
| RA2921.102 | IHM2921.001 | Suite à votre décision, {0} BI vont être classés, veuillez confirmer. {0} : nombre de requêtes BI AF, mention AF et servitude AF associées à l'OAF et non terminées |
| RA2921.103 | IHM2921.001 | Vous devez confirmer la décision. |
| RA2921.104 | IHM2921.001 | Vous devez confirmer la décision. |
| RA2921.105 | IHM2921.001 | Vous devez confirmer la décision car l'action provoque un changement d'état d'une requête " Lier OI/CA/PR" liée à une requête en OI, en CA ou en PR |
| RA2921.106 | IHM2921.001 | Vous devez confirmer la décision. |
| RA2921.200 | IHM2921.100 | ATTENTION votre BI ne contient aucune parcelle attribuée ; vous pouvez néanmoins continuer. |
| RA2921.201 | IHM2921.200 | La ou les parcelles « apport » de votre BI dépendent de la ou des communes de {0}. Une ou plusieurs parcelles « attribuées » ne dépendent pas de ces communes où {0} : liste des communes des parcelles « apports » du BI. Chaque commune ne figure qu'une seule fois. Les communes sont séparées par des points-virgules. La liste est triée par ordre alphabétique. |
| RA2921.202 | IHM2921.100 | Votre BI contient plusieurs parcelles étant immeubles rattachés à une indivision forcée |
| RA2921.203 | IHM2921.100 | Un ou plusieurs droits sont porteurs d'une mention. La mention sera reportée sur l'ensemble des droits de même type et de même quotité obtenus par le titulaire à l'issu du BI |
| RA2921.204 | IHM2921.100 | Les droits portés par les parcelles sont grevées différemment. Pour chaque titulaire de droit, les charges seront étendues à l'ensemble des droits de même type et de même quotité qu'il aura acquis à l'issu du BI |
| RA2921.205 | IHM2921.100 | Tous les droits d'un même titulaire, de même type et de même quotité ne sont pas tous rattachés au même Rang. Pour chaque titulaire de droit, le Rang sera étendu à l'ensemble des droits de même type et de même quotité qu'il aura acquis à l'issu du BI |
| RA2921.206 | IHM2921.001 | Le requérant a déjà créé une requête Opérations Aménagement |



| | | |
|------------|-------------|--|
| | | Foncier utilisant le périmètre que vous allez {décision}. En confirmant cette action la requête en cours chez le requérant ne pourra plus être déposée et ce dernier devra recommencer l'opération dans son intégralité (Périmètre et Opérations d'Aménagement Foncier). |
| RA2921.210 | IHM2921.200 | Attention, la saisie des parcelles attribuées va être annulée. |
| RA2921.300 | IHM2921.001 | Une demande de génération des BI est en cours de traitement sur cette requête. Aucune autre action n'est possible pour l'instant. |
| RA3220.121 | IHM2921.120 | |

9.3 Messages d'information

| Règle | IHM | Libellé |
|------------|-------------|--|
| RI2904.002 | IHM2921.201 | |
| RI2921.002 | IHM2921.001 | Votre demande de génération des BI a été prise en compte. En raison du traitement asynchrone de cette tâche, ceux-ci seront disponibles demain. |
| RI2921.003 | IHM2921.001 | Le PAF étant issu d'un dépôt électronique, il n'est pas possible d'en modifier le contenu. Seul le requérant y est autorisé. |
| RI2921.200 | IHM2921.100 | Afin de vous permettre de valider cet AG, le mode "correction" a été automatiquement activé. |
| RI2921.201 | IHM2921.120 | Aucune parcelle correspondant aux critères ne fait partie du périmètre, ou celle-ci est déjà désignée comme parcelle apport dans un autre BI. |
| RI2921.202 | IHM2921.200 | La radiation des parcelles apports de votre BI fait que les servitudes listées ci-dessous n'auront plus de fonds servant et/ou de fonds dominant. Vous pouvez demander la radiation de ces servitudes en les sélectionnant dans la liste |
| RI2921.203 | IHM2921.201 | Les servitudes que vous n'avez pas sélectionnées n'ont plus de fonds servant ou dominant suite à votre acte de gestion |
| RI3200.030 | IHM2921.030 | |

9.4 Impressions

9.4.1 IMP2921.01-Liste des servitudes du périmètre de l'AF

9.4.1.1 Descriptif

L'impression IMP2921.01 format PDF présente la liste exhaustive des servitudes du périmètre AF, pour lesquelles les parcelles du périmètre sont fonds servant ou fonds dominant.

9.4.1.2 Maquette



ASTEK

AMALFI



Liste des servitudes impactées par l'Aménagement Foncier

| N° AMALFI | Libellé | Fonds servant(s) | Fonds dominant(s) |
|-----------------|--|--|--|
| S2007COL000002C | Servitude consistant en un droit de passage avec restriction aux droits de planter, construire et de modifier le profil | NAMBSHEIM S A n°0015 | NAMBSHEIM S A n°0126 |
| S2012COL000485 | Servitude foncière de passage de ligne électrique souterraine consistant en une restriction de droit de bâtir et de (...) | NAMBSHEIM S A n°0125 NAMBSHEIM S B n°027 NAMBSHEIM S B n°0132 NAMBSHEIM S C n°0483 BALGAU S 4 n°0033 BALGAU S 5 n°0001 RUSTENHART S 3 n°0003 | FESSENHEIM S 4 n°12 Non inscrit(s) au LF : Section NA N° 78/57 |
| S2012COL001254 | Servitude de maintien et de passage de la canalisation du tout à l'égout, avec le droit d'accès à tout moment à cette (...) | NAMBSHEIM S D n°0045/0002 | NAMBSHEIM S D n°0046/0002 |
| S1987COL000145 | Servitude de passage d'une ligne électrique aérienne comportant une restriction au droit de bâtir et de planter, ainsi (...) | NAMBSHEIM S A n°0125 NAMBSHEIM S B n°027 NAMBSHEIM S B n°0132 NAMBSHEIM S C n°0483 BALGAU S 4 n°0033 BALGAU S 5 n°0001 RUSTENHART S 3 n°0003 | FESSENHEIM S 4 n°12 Issu(s) de la reprise des données : S 29 N° 78/57 |

Les immeubles en gras font partie du périmètre de l'Aménagement Foncier
Impression du 14/04/2016

Page 1 sur 1

Entête

- Titre « Liste des servitudes impactées par l'Aménagement Foncier » à gauche
- Logo « Livre Foncier » à droite

Liste des servitudes

Composition de la liste des servitudes

La liste des servitudes est composée des servitudes dont au moins un fonds servant ou dominant est une parcelle appartenant au périmètre de l'AF.

Ces servitudes peuvent être inscrites ou temporaires, ne sont pas radiées (inscrite ou temporaire) et portent sur les parcelles du périmètre dont la dernière version n'est pas radiée (inscrite ou temporaire).

Affichage de la liste des servitudes

La liste est présentée sous forme d'un tableau à 4 colonnes avec les informations suivantes :

Document: [TMA.8.1.3.3.2 - CU2921.doc](#)
[CU2921.doc](#) - [CU2921_AmenagementFoncier_v36.1.doc](#)
 Date: [09/27/2019](#)
 Propriétaire: Astek

Page 75 of 88



- N° AMALFI : `ObjetLf.numAmalfi` de la servitude
- Libellé : `Servitude.libelle`
- Fonds servant(s) : liste complète des immeubles reliés à la servitude en tant que fonds servant. Chaque immeuble est présenté selon la présentation LC002 (Voir `CD_Ergo_Dictionnaire_Presentation`) à raison d'un immeuble par ligne. Les immeubles faisant partie du périmètre du PAF ou du OAF à partir duquel la liste a été demandée sont présentés en gras.
- Fonds dominant(s) : liste complète des immeubles reliés à la servitude en tant que fonds dominant. Chaque immeuble est présenté selon la présentation LC002 (Voir `CD_Ergo_Dictionnaire_Presentation`) à raison d'un immeuble par ligne. Les immeubles faisant partie du périmètre du PAF ou du OAF à partir duquel la liste a été demandée sont présentés en gras.
- Après la liste des immeubles, à la ligne suivante, si le champ des fonds dominants non inscrit(s) au LF n'est pas vide, le contenu du champ `Servitude.fondsDominantDescription` précédé de l'étiquette « Non inscrit(s) au LF : » est ajouté.
- A la ligne suivante, si le champ des fonds dominants issus de la reprise des données n'est pas vide, le contenu du champ `Servitude.fdsdominantdescchargement` précédé de l'étiquette « Issu(s) de la reprise des données : » est ajouté.

Pied de page

- La légende « Les immeubles en gras font partie du périmètre de l'Aménagement Foncier »
- La date de génération du PDF
- Le numéro de la page sur le nombre total de pages

Ordre de tri des servitudes :

Les servitudes sont triées par ordre croissant des désignations cadastrales de la première parcelle fonds servant (nouveau tri TRI002).

9.5 Mails

9.5.1 Mail 2921.1 notification de fin de requête OAF

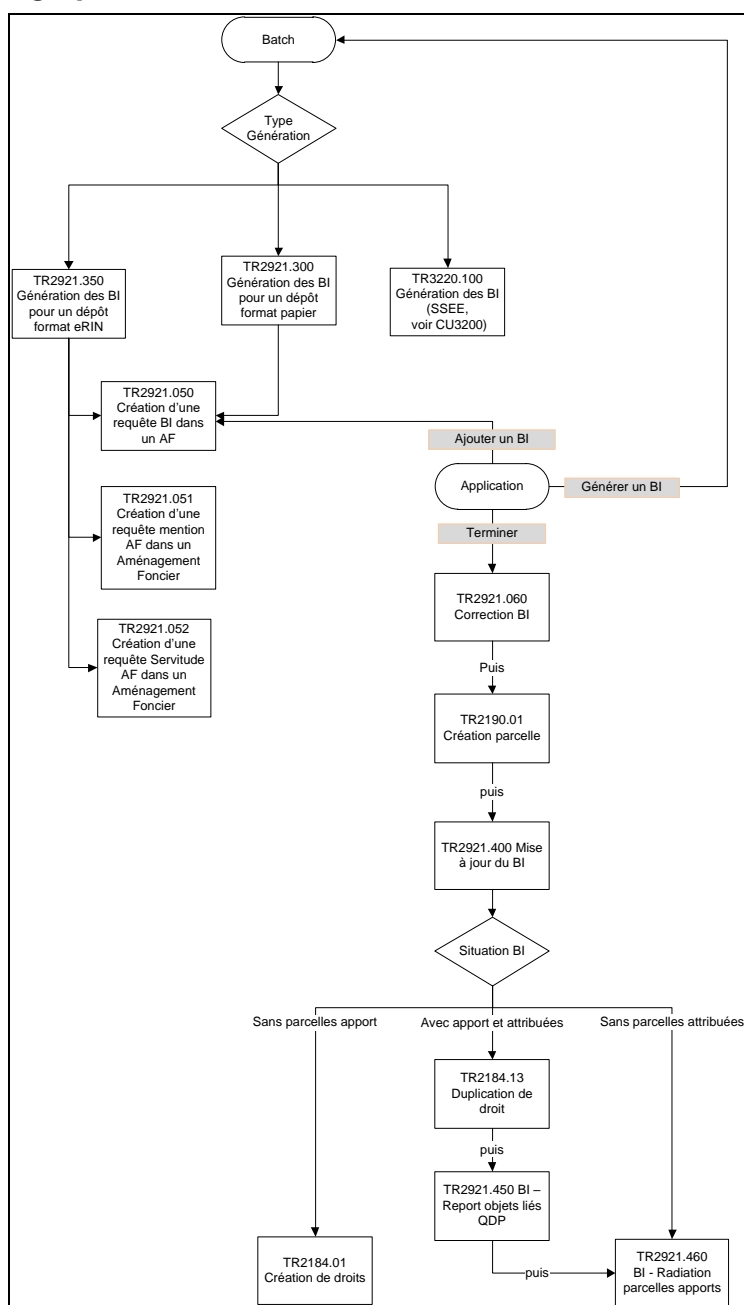
- Destinataire = Adresse mail du requérant de la requête
- Copie cachée = Adresse mail dans la variable d'environnement '`mailCopieCachee`' si non vide
- Sujet = AMALFI notification de fin de requête OAF
- Texte = AMALFI vous informe que la requête OAF (N° J) consécutive au dépôt de l'eRIN (N° eRIN) a fait l'objet de la décision suivante "Terminer AF". Cette information a été ajoutée à votre journal des événements + `AMALFI['texteGénériqueMails']`.
- Pièce jointe = Pas de pièce jointe

Remarque : La variable `AMALFI['texteGénériqueMails']` est remplacée par sa valeur quand le mail est envoyé (voir CU2960)



9.6 Traitements

9.6.1 Cartographie des traitements





9.6.2 Batch de génération des BI

Ce batch de génération des BI permet de :

- Générer les BI coté SSEE, (appel du traitement **TR3220.100 – Génération des BI**)
- Générer les requêtes BI, servitudes et mentions suite au dépôt d'une eRIN OAF coté SC, (appel du traitement **TR2921.350 Génération des BI pour un dépôt au format eRIN**)
- Générer les requêtes BI suite au dépôt d'une requête papier coté SC, (appel du traitement **TR2921.300 Génération des requêtes BI pour un dépôt au format papier**)
- Indiquer que la génération des BI est terminée (ne concerne pas les eRIN OAF)
 - Mise à jour de la requête OAF : Requête.générationBIEncours = "N"

Mis en forme : Police : (Par défaut)
Arial, 10 pt, Gras, Couleur de police :
Couleur
personnalisée(RVB(84;141;212))

Mis en forme : Police : (Par défaut)
Arial, 10 pt, Gras, Couleur de police :
Couleur
personnalisée(RVB(84;141;212))

9.6.3 TR2921.010 Mise à jour du périmètre de l'aménagement foncier

Traitements :

- Informations générales du périmètre :
Si aucun objet PérimètreAFReq n'est associé à la requête "Périmètre AF" (lien périmètre), le créer. Sinon, mettre à jour l'objet existant.
Le libellé de l'objet PérimètreAFReq est renseigné avec la valeur saisie.
La date de dernière modification est renseignée avec la date et l'heure système.
- Parcelles du périmètre :
Pour chaque parcelle supprimée du périmètre, le lien parcelle entre le PérimètreAFReq de la requête "Périmètre AF" et la parcelle est supprimé.
Pour chaque parcelle ajoutée au périmètre, le lien parcelle entre le PérimètreAFReq de la requête "Périmètre AF" et la parcelle est créé.

9.6.4 TR2921.015 Définition du périmètre AF

Traitements :

- Création de l'objet PérimètreAFReq pour la requête "Périmètre AF" (lien périmètre) avec :
 - Le libellé du périmètre de l'eRIN "Périmètre AF" déposée (PérimètreAFReq.libellé).
 - La date de dernière modification est renseignée avec la date et l'heure système.
- Création d'un lien "RéservéePar" entre la requête "Périmètre AF" et l'utilisateur 'Dépôt eRIN'.
- Parcelles du périmètre :
 - Pour chaque parcelle du périmètre de l'eRIN "Périmètre AF" déposée, le lien parcelles entre le PérimètreAFReq et la parcelle est créé.
- Suppression de la réservation de la requête "Périmètre AF" (TR2025.2).



9.6.5 TR2921.040 Mise à jour du périmètre sélectionné pour l'aménagement foncier

Traitements :

- **Variante Mise à jour** : pour la requête Périmètre AF qui était rattachée à la requête Opération AF (lien périmètreDe):
 - Mise à jour de l'état et de l'historique de l'état de la : TR2021.2 (action RETOUR A SAISIR, état = ENREGISTREE, InfoComp = "Changement de périmètre AF")
 - Suppression du lien périmètreDe existant
- **Variante Mise à jour et variante Création** : pour la requête Périmètre AF sélectionnée
 - Création du lien périmètreDe entre la requête "Opérations AF" et la requête "Périmètre AF" sélectionnée.
 - Suppression de la pré-validation de la requête Périmètre AF le cas échéant.
 - Mise à jour de l'état et de l'historique de l'état de la requête "Périmètre AF" : TR2021.2 (action = DEPOSER PERIMETRE, état = TERMINEE, InfoComp = "Sélection périmètre AF")

9.6.6 TR2921.050 Création d'une requête BI dans un Aménagement Foncier

- Création d'un objet Requête avec :
 - Type : BI Aménagement foncier
 - dateDépot = dateDepot de la requête Opérations AF associée
 - référence = <référence de la Requête Opérations AF associée> + **(Si requête OAF issue dépôt électronique)** : AG eRIN°<Num de l'acte de gestion du BI tel que présenté dans le PDF de dépôt de l'eRIN> (La chaîne est tronquée des caractères supplémentaire par la droite en cas de dépassement de la taille du champ)(finSI)
 - nomParties = nomParties de la Requête Opérations AF associée
 - complementRequérant = complémentRequérant de la Requête Opérations AF associée
 - nomRequérant = nomRequérant de la Requête Opérations AF associée
 - numBI = max(numBI) + 1 des requêtes BI (lien BIAsscoié) de la requête Opérations AF associée
 - **TR2021.2 Mise à jour de l'état et de l'historique de l'état de la requête BI avec**
 - action = HORODATER,
 - état = HORODATEE,
 - InfoComp =
 - "Action automatique" si ajout manuel
 - "Génération de BI" sinon
 - **TR2021.2 Mise à jour de l'état et de l'historique de l'état de la requête BI avec**
 - action = ENREGISTRER,
 - état = ENREGISTRER,
 - InfoComp =
 - "Action automatique" si ajout manuel
 - "Génération de BI" sinon
- Création du lien bf avec le BF de la requête Opérations AF
- Création du lien commune avec la commune de la requête Opérations AF
- Création des liens circFoncières avec les circonscriptions foncières de la requête Opérations AF
- Création du lien cfPrincipale avec la circonscription foncière de la requête Opérations AF
- Création du lien "BIAssociées" entre la nouvelle requête BI et la requête Opérations AF
- Création et association d'un objet AutresAnnexes comportant le numj de la requête Opérations AF.



9.6.7 TR2921.051 Création d'une requête mention AF dans un Aménagement Foncier

- Création d'un objet Requête avec :
 - Type : Mention AF
 - dateDépot = dateDepot de la requête Opérations AF associée
 - référence = référence de la Requête Opérations AF associée
 - nomParties = nomParties de la Requête Opérations AF associée
 - complementRequérant = complémentRequérant de la Requête Opérations AF associée
 - nomRequerant = nomRequerant de la Requête Opérations AF associée
 - numBI = rien
- **TR2021.2 Mise à jour de l'état et de l'historique de l'état de la requête** BI avec
 - action = HORODATER,
 - état = HORODATEE,
 - InfoComp =
 - Action automatique" si ajout manuel
 - "Génération de BI" sinon
- **TR2021.2 Mise à jour de l'état et de l'historique de l'état de la requête** BI avec
 - action = ENREGISTRER,
 - état = ENREGISTRER,
 - InfoComp =
 - "Action automatique" si ajout manuel
 - "Génération de BI" sinon
- Création du lien bf avec le BF de la requête Opérations AF
- Création du lien commune avec la commune de la requête Opérations AF
- Création des liens circFoncières avec les circonscriptions foncières de la requête Opérations AF
- Création du lien cfPrincipale avec la circonscription foncière de la requête Opérations AF
- Création du lien "BIAssociées" entre la nouvelle requête et la requête Opérations AF
- Création et association d'un objet AutresAnnexes comportant le numj de la requête Opérations AF.

9.6.8 TR2921.052 Création d'une requête Servitude AF dans un Aménagement Foncier

- Création d'un objet Requête avec :
 - Type : Servitude AF
 - dateDépot = dateDepot de la requête Opérations AF associée
 - référence = référence de la Requête Opérations AF associée
 - nomParties = nomParties de la Requête Opérations AF associée
 - complementRequérant = complémentRequérant de la Requête Opérations AF associée
 - nomRequerant = nomRequerant de la Requête Opérations AF associée
 - numBI = rien



- **TR2021.2 Mise à jour de l'état et de l'historique de l'état de la requête** BI avec
 - action = HORODATER,
 - état = HORODATEE,
 - InfoComp =
 - "Action automatique" si ajout manuel
 - "Génération de BI" sinon
- **TR2021.2 Mise à jour de l'état et de l'historique de l'état de la requête** BI avec
 - action = ENREGISTRER,
 - état = ENREGISTRER,
 - InfoComp =
 - "Action automatique" si ajout manuel
 - "Génération de BI" sinon
- Création du lien bf avec le BF de la requête Opérations AF
- Création du lien commune avec la commune de la requête Opérations AF
- Création des liens circFoncières avec les circonscriptions foncières de la requête Opérations AF
- Création du lien cfPrincipale avec la circonscription foncière de la requête Opérations AF
- Création du lien "BIAssociées" entre la nouvelle requête et la requête Opérations AF
- Création et association d'un objet AutresAnnexes comportant le numj de la requête Opérations AF.

9.6.9 TR2921.060 Correction BI

Description :

Le traitement de correction de BI permet de nettoyer les parcelles attribuées créées dans la version précédente de l'AG non utilisée dans la nouvelle, de créer les parcelles attribuées n'existant pas dans la version précédente de l'AG et enfin de mettre à jour le BI.

Remarque : s'il n'y a pas de parcelles attribuées alors le traitement ne fait que la mise à jour du BI.

Traitement :

- Suppression en base de donnée des parcelles attribuées décrites dans l'AG avant correction, non décrite dans l'AG après correction (NB : la parcelle a été créée mais jamais utilisée au LF)
- Création des parcelles attribuées non-décrites dans l'AG avant correction et non-existantes au LF, pour chaque parcelle :
 - **TR2190.01 Création de la parcelle** - Variante "Aménagement Foncier"
- Mise à jour du BI :
 - **TR2921.400 Mise à jour du BI**

9.6.10 TR2921.300 Génération des requêtes BI pour un dépôt au format papier

Ce traitement utilise le périmètre AF de la requête de type 'périmètre AF' en 'relation périmètre de' avec la requête "Opérations AF" en cours de traitement.

Il consiste à créer automatiquement des requêtes BI à partir des parcelles du périmètre AF en respectant les règles de regroupements définies au paragraphe 1.10.2.2.

Seules les parcelles LF du périmètre AF dont la dernière version n'est pas radiée sont retenues pour ce traitement.

**Traitement :**

Détermination des groupes de parcelles qui peuvent être désignées dans un même AG BI :

- Si la parcelle est rattachée dans une Indivision Forcée, elle ne peut être désignée avec une autre parcelle dans le même AG BI.
- Si l'un des droits portant sur la parcelle est bénéficiaire d'un rang, elle ne peut être désignée avec une autre parcelle dans le même AG BI.
- Si l'une des quotes-parts d'un droit de la parcelle est liée à une Mention (non radiée), elle ne peut être désignée avec une autre parcelle dans le même AG BI.
- Les parcelles qui ont les mêmes titulaires de Droit (égalité stricte) avec une répartition identique (mêmes Quotes-parts pour les mêmes titulaires) sont désignées dans le même AG BI si :
 - Les mêmes Droits (même type de droit, même quote-part, même titulaire, même répartition) :
 - sont grevés par les mêmes Charges
 - sont cédants pour le même Rang

Pour chaque groupe de parcelles ainsi déterminé :

- **TR2921.050 Création d'une requête BI dans un Aménagement Foncier**
- Création d'un objet ActeGestion pour la requête BI avec :
 - Type = BI
 - numOrdre = 1
 - dateCréation = date systeme
 - aCompléter = 'O'
- Mise à jour de la requête BI
 - nomParties = Présentation courte du titulaire (PC001 à PC006) du droit de propriété sur la première parcelle apport. Si il y a plusieurs indivisaires, on utilise la plus petite présentation courte par ordre alphabétique (le tri est effectué sans tenir compte du code type de personne qui constitue le premier caractère de la présentation PC009).
- Création des liens désignés entre l'AG BI créé et l'ensemble des parcelles du groupe

Mis en forme : Police :Gras, Couleur de police : Couleur personnalisée(RVB(84;141;212)), Français (France)

Liens entre les objets LF et l'acte de gestion (si généré) :

- Objets désignés :
 - Version N des parcelles apport (BI avec parcelle(s) apport) : objet Parcelle

9.6.11 TR2921.350 Génération des BI pour un dépôt au format eRIN**Traitement :**

- Traitement dans cet ordre :
 - Des AG BI
 - Des AG création de mention
 - Des AG création/modification/radiation de servitude



9.6.11.1 Traitement des AG BI :

Pour chaque AG eRIN BI de l'eRIN "Opérations AF" correspondant à la requête "Opérations AF" en cours de traitement :

- **TR2021.050 Création d'une requête BI dans un Aménagement Foncier**
- Création du lien requêteIssue entre la requête BI et l'eRIN OpérationAF.
- Mise à jour du numéro de BI de la requête (requete.numBI) avec le numéro de BI de l'AG eRIN (AGeRIN.numBI).
- Ajout de la relation "requêteIssue" entre la requête BI et l'eRIN en relation origine avec la requête Opération AF en cours de traitement.
- Si l'AG BI contient un commentaire saisi par le requérant :
 - **TR2024.1 mise à jour de la fiche de suivi** de la requête BI correspondante
 - ÉlémentFicheMessage = « *Le commentaire suivant a été saisi lors de la création de cet AG BI : <suivi de l'affichage du commentaire>.*
 - ÉlémentFiche.Utilisateur = Lien Utilisateur associé au batch de génération des BI.
- Si il existe au moins un titulaire décrit littéralement ou un titulaire temporaire eRIN (cas où au moins un TitulaireBISPA n'a pas de relation PersonnelLF)
 - **TR2024.1 mise à jour de la fiche de suivi** de la requête BI correspondante avec :
 - ÉlémentFicheMessage = « *L'acte de gestion saisi par le requérant décrit une ou plusieurs personnes qu'il faut rechercher ou créer dans AMALFI :*
{retour chariot}
{Description littérale ou Présentation courte de la personne n°1 + retour chariot}
...
{Description littérale ou Présentation courte de la personne n°n + retour chariot} »
 - ÉlémentFiche.Utilisateur = Lien Utilisateur associé au batch de génération des BI.
- La création de l'AG BI est faite :
 - Création d'un objet ActeGestion pour la requête BI avec :
 - Type = BI
 - numOrdre = 1
 - dateCréation = date système
 - aCompléter = 'N'
 - Si l'AG eRIN BI désigne des parcelles apport :
 - Création des liens désignés entre l'AG BI créé et l'ensemble des parcelles désignées par l'AG eRIN BI
 - Mise à jour du nom des parties de la requête BI : nomParties = Présentation courte du titulaire (PC001 à PC006) du droit de propriété sur la première parcelle apport. Si il y a plusieurs indivisaires, on utilise la plus petite présentation courte par ordre alphabétique (le tri est effectué sans tenir compte du code type de personne qui constitue le premier caractère de la présentation PC009).
 - Si l'AG eRIN BI désigne des titulaires PersonnelLF : Création des liens désignés entre l'AG BI créé et l'ensemble des Titulaires désignés par l'AG eRIN BI.
 - Pour chaque Parcelle attribuée du BI (décrite sur l'IHM2921.200) :
 - **TR2190.01 Création de la parcelle** - Variante "Aménagement Foncier"
 - Les informations des parcelles attribuées sont celles des parcelles attribuées décrites par l'AG BI eRIN (à l'exception des attributs : *dateDepot*, *dateDepotMaj*, *datePublication*, *datePublicationMaj* et *origine* qui ne doivent pas être recopié dans la parcelle cible).

Mis en forme : Police :Gras, Couleur de police : Couleur personnalisée(RVB(84;141;212)), Français (France)

Liens entre les objets LF et l'acte de gestion (si généré) :

- Objets désignés :



- Version N des parcelles apport (BI avec parcelle(s) apport) : objet Parcelle
- Version N des titulaires désignés (BI sans parcelle apport) avec leur quote-part respective : objet DésignéAg et objet PersonnelLF
- Objets décrits :
 - Les objets décrits par les traitements appelés
- Objets MisDansLePanier :
 - Ensemble des objets LF désignés par l'eRIN à l'origine de la requête :
 - Parcelles apport (BI avec parcelle(s) apport)
 - Titulaires LF désignés (BI sans parcelle apport)

9.6.11.2 Traitement des AG création de mentions :

Pour chaque AG eRIN de création de mention de l'eRIN "Opérations AF" correspondant à la requête "Opérations AF" en cours de traitement :

- **TR2921.051 Création d'une requête mention AF dans un Aménagement Foncier**
- Création du lien requêteIssue entre la requête et l'eRIN OpérationAF.
- Ajout de la relation "requêteIssue" entre la requête et l'eRIN en relation origine avec la requête Opération AF en cours de traitement.
- **TR2024.1 Mise à jour de la fiche de suivi :**
 - ÉlémentFicheMessage =

« L'acte de gestion concerne une mention et n'a pas été généré. » {+ retour chariot}

{Affichage de l'AG eRIN de création de mention selon CU2905}

Si la mention décrite par l'AG porte sur une parcelle décrite par un AG-BI : "La mention créée porte sur une ou plusieurs parcelles créées dans les AG-BI suivants : " {+ retour chariot}

Pour chaque BI concerné

"BI n°" + "<Numéro de BI> + "(Requête " + <Numéro J> + ") - parcelle(s) attribuée(s) :

"<liste des parcelles (Présentation liste courte de la parcelle) reliées à la version de la servitude décrite et créées par l'AG-BI séparées par ";> {+ retour chariot}

Il faut préalablement traiter les requêtes BI »
 - ÉlémentFiche.Utilisateur = Lien Utilisateur associé au batch de génération des BI.
- Création d'un lien « Mis dans le panier » entre l'immeuble portant la mention désignée par l'AG-eRIN et la requête

Mis en forme : Police :Gras, Couleur de police : Couleur personnalisée(RVB(84;141;212))

9.6.11.3 Traitement des AG Servitude :

Pour chaque AG eRIN de création/modification/radiation de servitude de l'eRIN "Opérations AF" correspondant à la requête "Opérations AF" en cours de traitement :

- **TR2921.052 Création d'une requête Servitude AF dans un Aménagement Foncier**
- Création du lien requêteIssue entre la requête et l'eRIN OpérationAF.
- Ajout de la relation "requêteIssue" entre la requête et l'eRIN en relation origine avec la requête Opération AF en cours de traitement.
- **TR2024.1 Mise à jour de la fiche de suivi :**
 - ÉlémentFicheMessage = « "L'acte de gestion concerne une servitude et n'a pas été généré." {+ retour chariot} {Affichage de l'AG eRIN de création/modification/radiation de servitude cf. CU2905}
 - Si AG de création / modification :

Si la servitude décrite par l'AG a pour fonds servant(s) une ou plusieurs parcelles décrites par un AG-BI : "La servitude {« créée » si AG de création / « modifiée » Si AG

Mis en forme : Police :Gras, Couleur de police : Couleur personnalisée(RVB(84;141;212))



de modification} a pour fonds servants des parcelles créées dans les AG-BI suivants : " {+ retour chariot}

(liste des BI) "BI n°" + <Numéro de BI> + "(Requête " + <Numéro J> + ") - parcelle(s) attribuée(s) : "+<liste des parcelles (Présentation liste courte de la parcelle) reliées à la version de la servitude décrite et créés par l'AG-BI séparées par ";"> {+ retour chariot}

"Il faut préalablement traiter les requêtes BI"

Si la servitude décrite par l'AG a pour fonds dominant(s) une ou plusieurs

parcelles décrites par un AG-BI : "La servitude { « créée » si AG de création / « modifiée » Si AG de modification} a pour fonds dominants des parcelles créées dans les AG-BI suivants : " {+ retour chariot}

(liste des BI) "BI n°" + <Numéro de BI> + "(Requête " + <Numéro J> + ") - parcelle(s) attribuée(s) : "+<liste des parcelles (Présentation liste courte de la parcelle) reliées à la version de la servitude décrite et créés par l'AG-BI séparées par ";"> {+ retour chariot}

"Il faut préalablement traiter les requêtes BI"

Si AG de radiation :

Si la servitude désignée par l'AG a pour fonds servant et/ou dominant une ou plusieurs parcelles décrites par un AG-BI : "La servitude radiée avait pour fonds servant/dominant avant radiation des parcelles créées dans les AG-BI suivants : " {+ retour chariot}

(liste des BI) "BI n°" + <Numéro de BI> + "(Requête " + <Numéro J> + ") - parcelle(s) attribuée(s) : "+<liste des parcelles (Présentation liste courte de la parcelle) reliées à la version de la servitude décrite et créés par l'AG-BI séparées par ";"> {+ retour chariot}

"Il faut préalablement traiter les requêtes BI"

- ÉlémentFiche.Utilisateur = Lien Utilisateur associé au batch de génération des BI.
- Création d'un lien « Mis dans le panier » entre la servitude désignée par l'AG-eRIN et la requête

9.6.12 TR2921.355 Contrôle de la requête BI

Si la requête ne contient pas d'AG :

- Pour les requêtes BI :
- Recherche de l'AG correspondant rattaché à l'eRIN OAF :
 - Avec Requête.numBI = ActeGestionERin.numBI
 - Via les relations :
 - Requête BI en relation "Blassociées" avec la Requête OAF,
 - Requête OAF en relation "Origine" avec l'eRIN OAF,
 - eRIN OAF en relation "agErin" avec l'ActeGestionERin
- Détermination du message :
 - Si l'AG-eRIN BI contient au moins un titulaire décrit littéralement (cas où au moins un TitulaireBISPA n'a pas de relation PersonneLF) :
 - Message = "BI sans parcelle apport – Titulaire(s) décrit(s) littéralement"
 - Si l'AG-eRIN BI contient au moins un titulaire radié BI avec au moins un titulaire radié (cas où la dernière version de la personne de la relation personneLF de TitulaireBISPA est radiée) :
 - Message = "BI sans parcelle apport – Titulaire(s) radié(s)"
 - Si l'AG-eRIN BI contient au moins une parcelle apport radiée :
 - Message = "Parcelle(s) apport radiée(s)"
 - Si l'AG-eRIN BI contient au moins une parcelle attribuée déjà existante au LF :
 - Message = "Parcelle(s) attribuée(s) existant au LF"



9.6.13 TR2921.400 : Mise à jour du BI

Cas 1 : le BI est avec parcelle(s) attribuée(s) sans parcelle apport :

- Pour chaque Parcelle attribuée du BI (décrite sur l'IHM2921.200) :
 - Pour tous les TitulaireBISPA désignés non décrits littéralement
 - **TR2184.01 Création de droit – Variante "Aménagement Foncier"**
 - Type de droit = Propriété
 - QuotePartDroit.numérateur = DésignéAg.repartNum
 - QuotePartDroit.numérateur = DésignéAg.repartDenom
 - Mode d'acquisition = "Aménagement Foncier"
 - Titulaire de la quote-part : objet Personne en relation avec l'objet DésignéAg

Cas 2 : le BI est avec parcelle(s) attribuée(s) et avec parcelle(s) apport(s) :

- Création des droits sur les parcelles attribuées :
 - Sélection de la parcelle de référence : la première parcelle de la liste des parcelles apports.
 - Pour chaque quote-part de la parcelle de référence :
 - **TR2184.13 traitement de Duplication de droits sans report des objets liés** en variante Aménagement Foncier avec :
 - Le droit
 - Les parcelles attribuées
- Reports des charges, mention, rang, des parcelles apports sur les parcelles attribuées :
 - Pour chaque parcelle apport :
 - ~~**TR2921.450 : BI – Report objets liés QDP**~~ ~~**TR2921.450 : BI – Report objets liés QDP**~~
- Pour chaque parcelle apport :
 - **TR2921.460 BI - Radiation parcelles apports**

Mis en forme : Police :Gras, Couleur de police : Bleu

Cas 3 : le BI est avec parcelle(s) apport(s) sans parcelle attribuée :

- Pour chaque parcelle apport :
 - **TR2921.460 BI - Radiation parcelles apports**

Liens entre les objets LF et l'acte de gestion :

- Objets désignés :
 - Version N des parcelles apport (BI avec parcelle(s) apport) : objet Parcelle
 - Version N des titulaires désignés (BI sans parcelle apport) avec leur quote-part respective : objet DésignéAg et objet PersonneLF
- Objets décrits :
 - Les objets décrits par les traitements appelés
- Objets générés :
 - Les objets générés par les traitements appelés

9.6.14 TR2921.450 : BI – Report objets liés QDP

Pour chaque quote-part de la parcelle Apport :

- **TR2000.01 Création du lien Origine** avec :
 - Parent : Droit de la parcelle apport
 - Enfant : Droits des parcelles générées



- **TR2000.01 Création du lien Origine** avec :
 - Parent : Quotes-parts droit des droits des parcelles apports
 - Enfant : Quotes-parts droit des parcelles attribuées
- Si la Quote-Part est liée à un objet Mention :
 - **TR2904.12 duplication de la Mention sur les objets QuotePartDroit** des parcelles attribuées qui répondent aux critères suivants :
 - Droit du même type
 - Même titulaire de droit
 - Même quotité (même numérateur, même dénominateur)
- Si la Quote-Part est liée à un objet Charge :
 - **TR2901.11 report sur Charge sur les objets QuotePartDroit** des parcelles attribuées qui répondent aux critères suivants (en respectant l'unicité de la charge : une charge ne peut pas grever deux fois la même quote-part) :
 - Droit du même type
 - Même titulaire de droit
 - Même quotité (même numérateur, même dénominateur)
- Si la Quote-Part est liée à un Rang,
 - **TR2903.11 report sur Rang sur les objets** des parcelles attribuées qui répondent aux critères suivants (en respectant l'unicité du Rang : il ne peut pas exister deux Rangs de même type entre un objet cédant et un objet bénéficiaire donnés) :
 - Droit du même type
 - Même titulaire de droit
 - Même quotité (même numérateur, même dénominateur)

9.6.15 TR2921.460 : BI - Radiation parcelles apports

Pour la parcelle apport :

- Pour chaque quote-part de Droit liée à la parcelle :
 - Si la quote-part est grevée par une charge :
 - Si c'est la dernière Quote-part de droit grevée par la charge :
 - **TR2901.03 suppression de charge**
 - Si ce n'est pas la dernière Quote-part de droit grevée par la charge :
 - **TR2901.02 modification de charge** pour supprimer cette quote-part de la collection
 - **TR2184.03 radiation de Quote-part** : avec gestion des objets liés
- Pour chaque Mention liée à la parcelle apport,
 - **TR2904.03 radiation d'une Mention**
- Pour chaque Servitude liée à la parcelle apport :
 - Si la parcelle est dernier Fond Servant de la servitude
 - Si elle a été sélectionnée sur l'IHM2921.201 :
 - **TR2902.3 radiation de la Servitude**
 - Sinon
 - **TR2902.02 création d'une version N+1 de l'objet**
 - Si la parcelle est dernier Fond Dominant de la servitude et si servitude.FondDominantDescription est vide et servitude.FdsDominantDescChargement est vide :
 - Si elle a été sélectionnée sur l'IHM2921.201
 - **TR2902.3 radiation de la Servitude**
 - Sinon
 - **TR2902.02 création d'une version N+1 de l'objet**
 - Sinon
 - **TR2902.02 modification de la servitude**



- Pour chaque Indivision Forcée liée à la parcelle apport :
 - Si la parcelle est immeuble rattachée de l'IF :
 - **TR2171.3 radiation de la l'Indivision Forcée**
 - Si la parcelle est immeuble principal :
 - Si la parcelle est le dernier immeuble principal :
 - **TR2171.3 radiation de la l'Indivision Forcée**
 - Si la parcelle n'est pas le dernier immeuble principal :
 - **TR2171.2 modification d'IF** pour supprimer la parcelle apport de la collection des immeubles principaux de l'IF.
- **TR2190.3 Radiation de la Parcelle**

9.6.16 TR2921.500 : Classer les requêtes BI

Recherche de toutes les requêtes vérifiant les conditions suivantes :

- Type = 'Requête BI' ou 'Mention AF' ou 'Servitude AF'
- Liée à la Requête Opérations AF en cours (par un lien "BIAssocié")
 - Etat différent de Terminée

Pour chaque requête BI trouvée :

- Mise à jour de l'état et de l'historique de l'état de la requête (TR2021.2) avec : action = CLASSER, état = TERMINEE,
- Appel du traitement TERMINER d'une requête TR2906.03

9.6.17 TR2921.600 : Terminer la requête "Opérations AF"

- **TR2021.2 Mise à jour de l'état et de l'historique de l'état de la requête :**
 - action = TERMINER,
 - état = TERMINEE,
 - InfoComp = "Opérations AF traitées"
- **Si l'OAF est issue d'une eRIN OAF :**
 - Création d'un objet Evénement avec :
 - Lien TypeEvt = "Requête OAF terminée "
 - dateEvt = date du jour
 - Lien Requérent = Requérent propriétaire du dossier de l'eRIN en relation origine avec la requête
 - Lien l'eRIN : l'eRIN en relation origine avec la requête
 - Lien requête : la requête
 - **Envoi du Mail 2921.1 notification de fin de requête OAF**
- **TR2025.2 suppression de la réservation de la requête**

Mis en forme : Police :Gras, Couleur de police : Bleu

FIN DU DOCUMENT